



# แผนการใช้ที่ดิน

## ตำบลลำไทร อำเภอลำลูกกา จังหวัดปทุมธานี



## คำนำ

การจัดทำแผนการใช้ที่ดินดำเนินการตามรัฐธรรมนูญแห่งราชอาณาจักรไทย พ.ศ. 2560 มาตรา 72 (1) ที่ได้บัญญัติให้มีการวางแผนการใช้ที่ดินให้เหมาะสมกับศักยภาพของที่ดินตามหลักการพัฒนาอย่างยั่งยืน โดยแผนการใช้ที่ดินตำบลลำไทร อำเภอลำลูกกา จังหวัดปทุมธานี ได้นำแนวคิดขององค์การอาหารและการเกษตรแห่งสหประชาชาติ (Food and Agriculture Organization of the United Nations: FAO) และโครงการสิ่งแวดล้อมแห่งสหประชาชาติ (United Nations Environment Programme: UNEP) มาปรับใช้ คือ ความเหมาะสมทางกายภาพ ความเหมาะสมทางเศรษฐกิจ การยอมรับจากสังคม การสร้างความยั่งยืนให้สิ่งแวดล้อม และเสนอทางเลือกการใช้ที่ดิน ร่วมกับวิธีการที่จำเป็นอื่น ๆ เช่น กระบวนการมีส่วนร่วมของชุมชน (Participatory Rural Appraisal: PRA) การประเมินคุณภาพที่ดิน เป็นต้น

สถานีพัฒนาที่ดินปทุมธานี ร่วมกับสำนักงานพัฒนาที่ดินเขต 1 และกองนโยบายและแผนการใช้ที่ดิน ในการดำเนินงานวางแผนการใช้ที่ดินระดับตำบล โดยพิจารณาภาพรวมของสภาพปัญหาในด้านต่างๆ ทั้งด้านกายภาพ เศรษฐกิจ และสังคม วิเคราะห์และสังเคราะห์ข้อมูลนำไปสู่การวางแผนการใช้ที่ดินที่สอดคล้องกับศักยภาพของพื้นที่ โดยผ่านกระบวนการมีส่วนร่วมของชุมชน (PRA) ในการระบุปัญหา ความต้องการของเกษตรกร และผู้มีส่วนได้ส่วนเสีย ทั้งนี้ สถานีพัฒนาที่ดินปทุมธานี ได้จัดทำแผนกิจกรรม/โครงการ เพื่อขับเคลื่อนแผนการใช้ที่ดินให้เป็นรูปธรรมเพื่อให้เกษตรกร มีคุณภาพชีวิตที่ดีขึ้น มีการใช้ที่ดินอย่างถูกต้องเหมาะสม รักษาสภาพแวดล้อมและอนุรักษ์ทรัพยากรในชุมชนให้เกิดความยั่งยืนต่อไป

สถานีพัฒนาที่ดินปทุมธานี  
กันยายน 2566

# สารบัญ

	หน้า
คำนำ	ก
สารบัญ	ข
สารบัญตาราง	ง
สารบัญรูป	จ
<b>บทที่ 1 บทนำ</b>	
1.1 ความสำคัญของการวางแผนการใช้ที่ดิน	1-1
1.2 หลักการและเหตุผล	1-1
1.3 วัตถุประสงค์	1-1
1.4 ระยะเวลาและสถานที่ดำเนินงาน	1-1
1.5 ขั้นตอนการดำเนินงาน	1-2
1.6 วิสัยทัศน์ของตำบล	1-2
<b>บทที่ 2 ข้อมูลทั่วไป</b>	
2.1 ที่ตั้งและอาณาเขต	2-1
2.2 การแบ่งส่วนการปกครอง	2-2
2.3 สภาพภูมิประเทศ	2-2
2.4 สภาพภูมิอากาศ	2-2
2.5 สภาพการใช้ที่ดินในปัจจุบัน	2-5
2.6 สภาพเศรษฐกิจและสังคม	2-8
<b>บทที่ 3 สถานภาพของทรัพยากรธรรมชาติ</b>	
3.1 ทรัพยากรป่าไม้	3-1
3.2 ทรัพยากรน้ำ	3-2
3.3 ทรัพยากรดิน	3-3
<b>บทที่ 4 กระบวนการมีส่วนร่วมของชุมชน (Participatory Rural Appraisal: PRA)</b>	
4.1 การวิเคราะห์ผลจากการจัดทำกระบวนการมีส่วนร่วมของชุมชน (PRA)	4-1
4.2 ระบบการปลูกพืชในปัจจุบัน	4-5
<b>บทที่ 5 การประเมินคุณภาพดิน</b>	
5.1 หลักการประเมินคุณภาพที่ดินด้านกายภาพ	5-1
5.2 พืชเศรษฐกิจที่สำคัญของตำบล	5-2
5.3 ระดับความเหมาะสมของที่ดิน	5-2

## สารบัญ (ต่อ)

	หน้า
<b>บทที่ 6</b> แผนการใช้ที่ดิน	
6.1 การวิเคราะห์ข้อมูลเพื่อการจัดทำแผนการใช้ที่ดินระดับตำบล	6-1
6.2 เขตการใช้ที่ดิน	6-2
<b>บทที่ 7</b> การขับเคลื่อนแผนการใช้ที่ดิน	
7.1 ขั้นตอนการดำเนินงาน	7-1
7.2 กิจกรรมที่จะดำเนินการของกรมพัฒนาที่ดิน	7-1
7.3 กิจกรรมที่จะดำเนินงานของหน่วยงานอื่น	7-2
7.4 ความต้องการของชุมชนและองค์กรปกครองส่วนท้องถิ่น	7-3
<b>เอกสารอ้างอิง</b>	อ-1

## สารบัญตาราง

ตารางที่		หน้า
2-1	สถิติภูมิอากาศ ณ สถานีตรวจอากาศสนามบินดอนเมือง กรุงเทพฯ <sup>1</sup> (ปี พ.ศ.2536-2565)	2-3
2-2	สภาพการใช้ที่ดิน ตำบลลำไทร อำเภอลำลูกกา จังหวัดปทุมธานี	2-5
2-3	จำนวนประชากรและครัวเรือน ตำบลลำไทร อำเภอลำลูกกา จังหวัดปทุมธานี ปี 2565	2-8
2-4	จำนวนและสัดส่วนครัวเรือนเกษตร ตำบลลำไทร อำเภอลำลูกกา จังหวัดปทุมธานี ปี2565	2-9
3-1	สมบัติที่ดิน ตำบลลำไทร อำเภอลำลูกกา จังหวัดปทุมธานี	3-4
5-1	ตัวอย่างการประเมินคุณภาพที่ดินด้านกายภาพของประเภทการใช้ประโยชน์ ที่ดิน	5-2
5-2	ชั้นความเหมาะสมทางกายภาพของดิน ตำบลลำไทร อำเภอลำลูกกา จังหวัดปทุมธานี	5-3
6-1	เขตการใช้ที่ดิน ตำบลลำไทร อำเภอลำลูกกา จังหวัดปทุมธานี	6-4
7-1	กิจกรรมที่จะดำเนินการของกรมพัฒนาที่ดิน	7-5
7-2	กิจกรรมที่จะดำเนินงานของหน่วยงานอื่น	7-7
7-3	เป้าหมายการดำเนินงานและงบประมาณ ตำบลลำไทร อำเภอลำลูกกา จังหวัด ปทุมธานี แผน 5 ปี (พ.ศ.2567 - พ.ศ.2571)	7-9

## สารบัญรูป

รูปที่		หน้า
1-1	กรอบการวางแผนการใช้ที่ดินระดับตำบล	1-3
2-1	ขอบเขตการปกครองตำบลลำไทร อำเภอลำลูกกา จังหวัดปทุมธานี	2-1
2-2	สมุดลของน้ำเพื่อการเกษตร ปี พ.ศ. 2536-2565	2-4
2-3	แผนที่สภาพการใช้ที่ดิน ตำบลลำไทร อำเภอลำลูกกา จังหวัดปทุมธานี	2-7
3-1	ทรัพยากรดิน ตำบลลำไทร อำเภอลำลูกกา จังหวัดปทุมธานี	3-5
4-1	การวิเคราะห์สถานการณ์โดยระบบ DPSIR ของตำบลลำไทร อำเภอลำลูกกา จังหวัดปทุมธานี	4-4
4-2	ระบบการปลูกพืชในปัจจุบันตำบลลำไทร อำเภอลำลูกกา จังหวัดปทุมธานี	4-5
6-1	แผนการใช้ที่ดินตำบลลำไทร อำเภอลำลูกกา จังหวัดปทุมธานี	6-5



## บทที่ 1 บทนำ

### 1.1 ความสำคัญของการวางแผนการใช้ที่ดิน

ตามรัฐธรรมนูญแห่งราชอาณาจักรไทย พุทธศักราช 2560 มาตรา 72 รัฐพึงดำเนินการเกี่ยวกับที่ดิน ทรัพยากรน้ำ และพลังงาน ดังต่อไปนี้

(1) วางแผนการใช้ที่ดินของประเทศ ให้เหมาะสมกับสภาพพื้นที่และศักยภาพของที่ดิน ตามหลักการพัฒนาที่ยั่งยืน

(2) จัดให้มีการวางผังเมืองทุกระดับและบังคับการให้เป็นไปตามผังเมือง อย่างมีประสิทธิภาพ รวมตลอดทั้งพัฒนาเมืองให้มีความเจริญ โดยสอดคล้องกับความต้องการของประชาชนในพื้นที่

### 1.2 หลักการและเหตุผล

ปัจจุบันกรมพัฒนาที่ดินได้ดำเนินการวางแผนการใช้ที่ดินระดับประเทศเรียบร้อยแล้ว ซึ่งเป็นการวางกรอบเชิงนโยบายมุ่งเน้นการพัฒนาด้านการเกษตรให้เกิดความสมดุลและยั่งยืนและในขณะเดียวกันต้องอนุรักษ์ทรัพยากรธรรมชาติและสิ่งแวดล้อมควบคู่กับการรักษาคุณค่าทางศิลปวัฒนธรรม แต่ทั้งนี้เพื่อให้เกิดการใช้ประโยชน์ที่ดินในระดับพื้นที่อย่างมีประสิทธิภาพและรักษาฐานการผลิตด้านทรัพยากรธรรมชาติอย่างยั่งยืนตลอดห่วงโซ่อุปทาน แผนการใช้ที่ดินระดับตำบลจึงถูกนำมาใช้เป็นเครื่องมือเพื่อขับเคลื่อนการดำเนินงานดังกล่าว ซึ่งมีความสอดคล้องกับแผนการปฏิรูปประเทศด้านทรัพยากรธรรมชาติและสิ่งแวดล้อม ซึ่งกำหนดให้มีการจัดทำแผนการใช้ที่ดินของชาติทั้งระบบให้สอดคล้องและเหมาะสมกับศักยภาพของพื้นที่และการพัฒนาเศรษฐกิจและสังคมของประเทศ

ทั้งนี้กรมพัฒนาที่ดินได้จัดทำแผนปฏิบัติการราชการกรมพัฒนาที่ดินระยะ 5 ปี (พ.ศ. 2566-2570) เพื่อให้บรรลุตามวิสัยทัศน์ที่กำหนดไว้ คือ “เป็นองค์การอัจฉริยะทางดิน เพื่อขับเคลื่อนการใช้ที่ดินอย่างเหมาะสม 15 ล้านไร่ ภายในปี 2570” ซึ่งในส่วนของประเด็นการพัฒนาที่ 2 บริหารจัดการทรัพยากรดินและที่ดินด้วยชุดข้อมูลที่มีมูลค่าสูง (High Value Dataset) ซึ่งมีเป้าหมาย คือ การนำชุดข้อมูลที่มีมูลค่าสูงไปใช้ในการบริหารจัดการทางการเกษตร ในส่วนของตัวชี้วัด บริหารจัดการทรัพยากรดินและที่ดินบนพื้นฐานของชุดข้อมูลที่มีมูลค่าสูง ร้อยละ 100 กลยุทธ์ที่ 2 ยกระดับแผนการใช้ที่ดินไปสู่การปฏิบัติ ได้กำหนดให้ร้อยละของแผนการใช้ที่ดินระดับตำบลที่จัดทำแล้วเสร็จทั่วประเทศ ภายใน ปี 2570 (ไม่น้อยกว่า ร้อยละ 80) เป็นตัวชี้วัดหนึ่งของกลยุทธ์ดังกล่าว

### 1.3 วัตถุประสงค์

1.3.1 เพื่อรักษาเสถียรภาพของทรัพยากรให้เกิดความสมดุลและยั่งยืนภายใต้การพัฒนาด้านต่างๆ ของตำบล

1.3.2 เพื่อให้การใช้ที่ดินมีผลตอบแทนสูงสุดต่อหน่วยเนื้อที่อย่างยั่งยืน

1.3.3 เพื่อให้เกิดการกำหนดแผนงาน โครงการ กิจกรรม ที่สอดคล้องกับแผนการใช้ที่ดินที่กำหนดขึ้น และอยู่บนหลักการของโมเดลเศรษฐกิจ BCG (Bio-Circular-Green Economy: BCG Model)

### 1.4 ระยะเวลาและสถานที่ดำเนินงาน

1.4.1 ระยะเวลา 1 ตุลาคม 2565 – 30 กันยายน 2566

1.4.2 สถานที่ ตำบลลำไทร อำเภอลำลูกกา จังหวัดปทุมธานี



## 1.5 ขั้นตอนการดำเนินงาน

### 1.5.1 รวบรวมข้อมูลปฐมภูมิและทุติยภูมิ ประกอบด้วย

1) ด้านกายภาพ ได้แก่ ทรัพยากรดิน ทรัพยากรน้ำ ทรัพยากรป่าไม้ ภูมิอากาศ สภาพการใช้ที่ดิน เขตป่าไม้ตามกฎหมายและมติคณะรัฐมนตรี

2) ด้านเศรษฐกิจและสังคม เช่น การถือครองที่ดิน ลักษณะทางเศรษฐกิจของตำบล จำนวนประชากร เป็นต้น

3) ด้านนโยบายและข้อกำหนดที่เกี่ยวข้อง ได้แก่ ยุทธศาสตร์ แผนพัฒนาเศรษฐกิจและสังคมแห่งชาติฉบับที่ 13 ยุทธศาสตร์ภาค แผนพัฒนากลุ่มจังหวัด แผนพัฒนาจังหวัด แผนพัฒนาการเกษตรและสหกรณ์ แผนพัฒนาท้องถิ่น 4 ปี ขององค์การบริหารส่วนจังหวัด เทศบาลตำบลหรือองค์การบริหารส่วนตำบล

1.5.2 จัดทำกระบวนการมีส่วนร่วมของชุมชน (Participatory Rural Appraisal : PRA) เพื่อรับฟังความคิดเห็น ประเด็นปัญหา ความต้องการด้านต่าง ๆ ขององค์การปกครองส่วนท้องถิ่นและเกษตรกรในตำบล

1.5.3 ประเมินคุณภาพของที่ดินของพืชเศรษฐกิจหลักและพืชทางเลือกที่มีมูลค่าของตำบล

1.5.4 ส่งเคราะห์ข้อมูลจากข้อ 1.5.1 ถึง 1.5.3 เพื่อใช้ประกอบการวางแผนการใช้ที่ดิน

1.5.5 กำหนด (ร่าง) แผนการใช้ที่ดินระดับตำบล

1.5.6 รับฟังความคิดเห็นของผู้มีส่วนได้ส่วนเสียต่อ (ร่าง) แผนการใช้ที่ดินที่กำหนดขึ้น

1.5.7 ปรับปรุง (ร่าง) แผนการใช้ที่ดินเพื่อจัดทำแผนการใช้ที่ดินฉบับสมบูรณ์

1.5.8 นำแผนการใช้ที่ดินเข้าสู่คณะกรรมการของเขตฯ เพื่อตรวจสอบความครบถ้วน/สมบูรณ์ของเนื้อหาและองค์ประกอบ

1.5.9 เผยแพร่แผนการใช้ที่ดินเพื่อนำไปสู่การขับเคลื่อนการดำเนินงาน ประกอบด้วย

1) องค์การปกครองส่วนท้องถิ่น นำแผนการใช้ที่ดินที่จัดทำขึ้นไปประกอบการจัดทำแผนการพัฒนาของตำบล เพื่อนำไปสู่การของงบประมาณที่มีความสอดคล้องกับศักยภาพด้านการผลิตและสถานภาพของทรัพยากรของตำบล

2) กรมพัฒนาที่ดิน โดยสถานีพัฒนาที่ดิน กำหนดแผนงาน/โครงการ/กิจกรรม ที่สอดคล้องกับแผนการใช้ที่ดินที่กำหนดขึ้นในแต่ละเขตและสามารถใช้งบประมาณในพื้นที่อย่างมีประสิทธิภาพและเป็นที่ยอมรับ

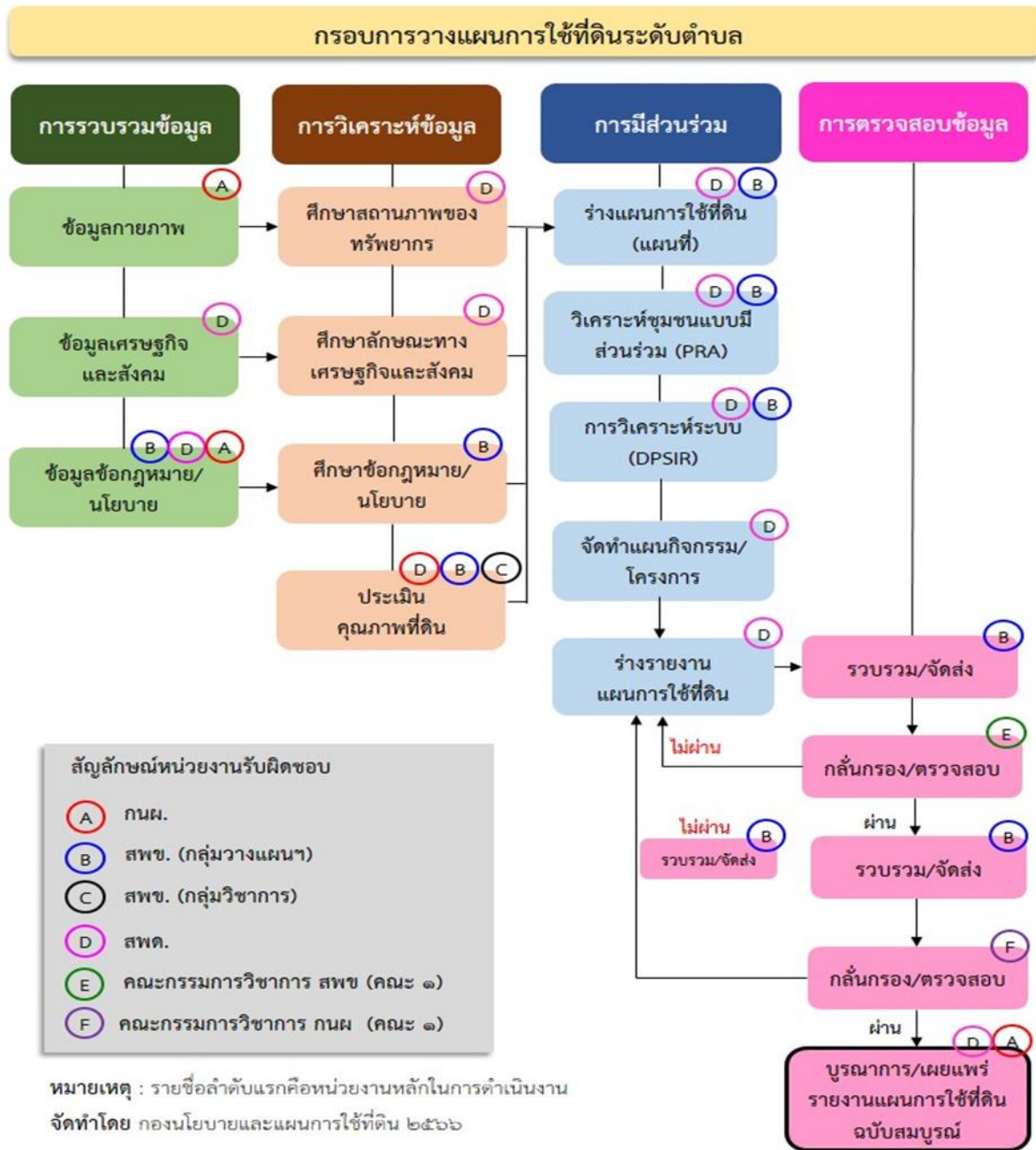
3) หน่วยงานราชการอื่น ๆ สามารถใช้เป็นข้อมูลพื้นฐานประกอบแผนงาน/โครงการ/กิจกรรม ที่สอดคล้องกับแผนการใช้ที่ดินที่กำหนดขึ้นในแต่ละเขต

จากขั้นตอนที่กล่าวข้างต้น สามารถจัดทำกรอบการวางแผนการใช้ที่ดินระดับตำบลแสดงดังรูปที่ 1-1

## 1.6 วิสัยทัศน์ของตำบล

ตำบลน่าอยู่ เชิดชูคุณธรรม ยึดมั่นธรรมาภิบาล มุ่งบริการเพื่อประชาชน  
(องค์การบริหารส่วนตำบลลำไทร, 2566)





รูปที่ 1-1 กรอบการวางแผนการใช้ที่ดินระดับตำบล

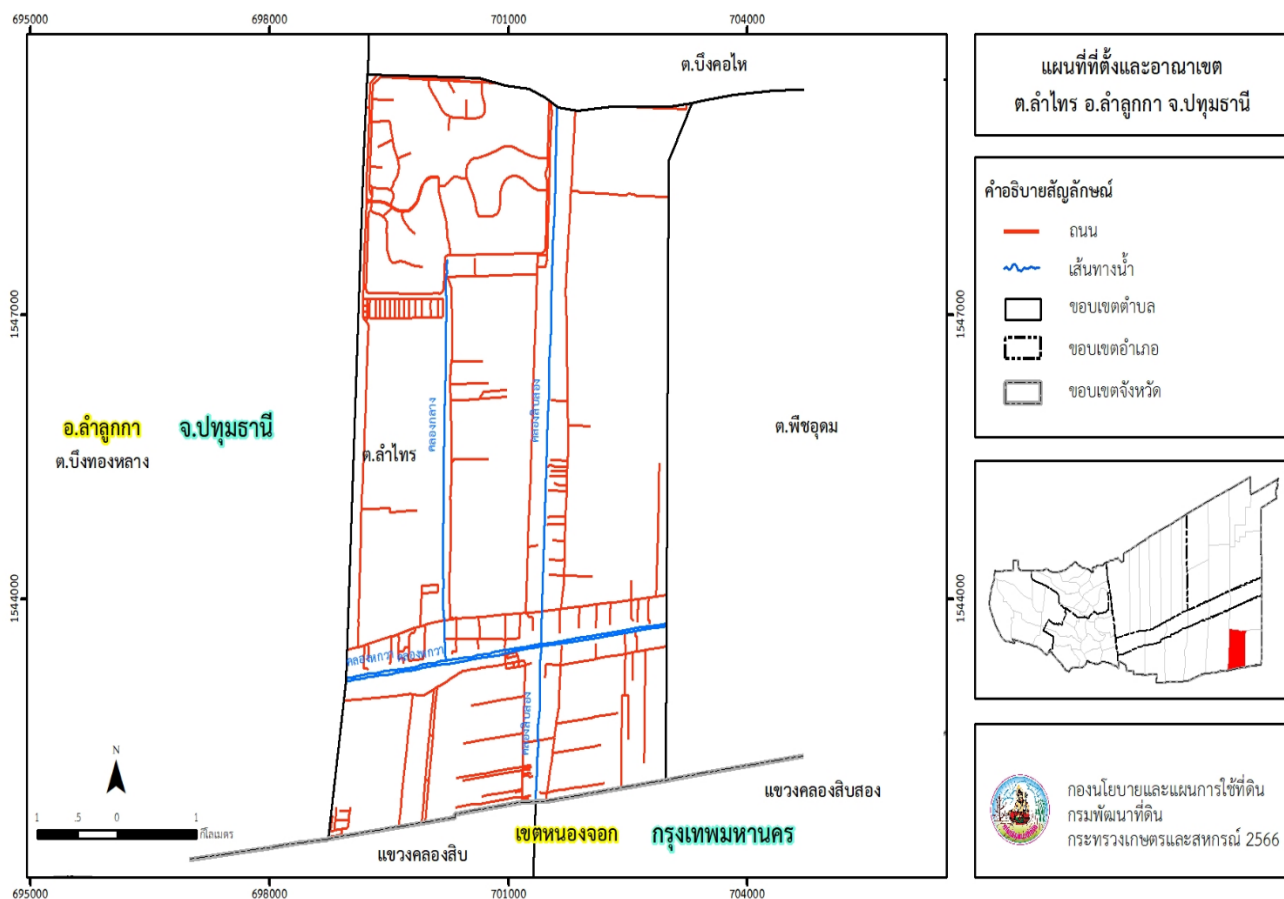


## บทที่ 2 ข้อมูลทั่วไป

### 2.1 ที่ตั้งและอาณาเขต

ตำบลลำไทร อำเภอลำลูกกา จังหวัดปทุมธานี ตั้งอยู่ทางทิศตะวันออกของอำเภอลำลูกกา มีพื้นที่ประมาณ 30 ตารางกิโลเมตร หรือ 18,750 ไร่ โดยมีอาณาเขตติดต่อ ดังนี้ (รูปที่ 2-1)

ทิศเหนือ	ติดต่อกับ	ตำบลบึงคอไห อำเภอลำลูกกา จังหวัดปทุมธานี
ทิศใต้	ติดต่อกับ	แขวงคลองสิบ แขวงคลองสิบสอง เขตหนองจอก กรุงเทพมหานคร
ทิศตะวันออก	ติดต่อกับ	ตำบลพีชอุดม อำเภอลำลูกกา จังหวัดปทุมธานี
ทิศตะวันตก	ติดต่อกับ	ตำบลบึงทองหลาง อำเภอลำลูกกา จังหวัดปทุมธานี



รูปที่ 2-1 แผนที่ตั้งและอาณาเขตตำบลลำไทร อำเภอลำลูกกา จังหวัดปทุมธานี



## 2.2 การแบ่งส่วนการปกครอง

ตำบลลำไทร อำเภอลำลูกกา จังหวัดปทุมธานี แบ่งส่วนการปกครองออกเป็น 14 หมู่บ้าน ดังนี้

หมู่ที่ 1 บ้านคลองหกวา	หมู่ที่ 8 บ้านคลองกลาง
หมู่ที่ 2 บ้านคลองสิบสอง	หมู่ที่ 9 บ้านลำไทร
หมู่ที่ 3 บ้านคลองสิบสองล่าง	หมู่ที่ 10 บ้านคลองหกวา
หมู่ที่ 4 บ้านคลองหกวา	หมู่ที่ 11 บ้านคลองสิบสองสายกลาง
หมู่ที่ 5 บ้านคลองสิบเอ็ดหกวา	หมู่ที่ 12 บ้านคลองสิบสองสายกลาง
หมู่ที่ 6 บ้านคลองสิบเอ็ดสายกลาง	หมู่ที่ 13 บ้านคลองสิบสองสายกลาง
หมู่ที่ 7 บ้านคลองสิบเอ็ดสายกลาง	หมู่ที่ 14 บ้านคลองสิบสองสายกลาง

## 2.3 สภาพภูมิประเทศ

ลักษณะภูมิประเทศโดยส่วนใหญ่เป็นที่ราบลุ่ม สภาพพื้นที่ราบเรียบถึงค่อนข้างราบเรียบ เป็นส่วนหนึ่งของที่ราบลุ่มแม่น้ำเจ้าพระยา อยู่ทางฝั่งตะวันออกหรือฝั่งซ้ายของแม่น้ำเจ้าพระยา มีคลองส่งน้ำชลประทาน ได้แก่ คลองสิบเอ็ด คลองสิบสอง และคลองหกวาสายล่างไหลผ่าน

## 2.4 สภาพภูมิอากาศ

จากการศึกษาสถิติภูมิอากาศ (พ.ศ.2536-2565) พบว่า ตำบลลำไทร อำเภอลำลูกกา จังหวัดปทุมธานี มีรายละเอียดดังนี้

### 2.4.1 อุณหภูมิ

มีอุณหภูมิโดยเฉลี่ยทั้งปี 28.9 องศาเซลเซียส อุณหภูมิสูงสุดเฉลี่ย 33.5 องศาเซลเซียส ในเดือนเมษายน และอุณหภูมิต่ำสุดเฉลี่ย 25.4 องศาเซลเซียส ในเดือนมกราคมและธันวาคม

### 2.4.2 ปริมาณน้ำฝน

มีปริมาณน้ำฝนรวมทั้งปี 1,496.1 มิลลิเมตร มีฝนตกประมาณ 132 วัน เดือนที่มีฝนตกมากที่สุดในเดือนกันยายน มีปริมาณฝน 301.3 มิลลิเมตร และมีฝนตกประมาณ 21 วัน

### 2.4.3 สมดุลน้ำเพื่อการเกษตร

จากข้อมูลสถิติภูมิอากาศในคาบ 30 ปี (พ.ศ.2536-2565) ณ สถานีตรวจอากาศสนามบินดอนเมือง กรุงเทพมหานคร ได้นำมาวิเคราะห์สมดุลของน้ำเพื่อการเกษตร ซึ่งเป็นการวิเคราะห์หาช่วงฤดูกาลเพาะปลูกพืช ตลอดจนช่วงระยะเวลาที่พืชเสี่ยงต่อการขาดน้ำ ข้อมูลที่นำมาวิเคราะห์คือ ปริมาณน้ำฝน และศักยภาพการคายระเหยน้ำอ้างอิง (ET<sub>o</sub>) ซึ่งคำนวณด้วยโปรแกรม Cropwat for Windows Version 8.0 โดยใช้สมการ Penman-Monteith สามารถสรุปสมดุลของน้ำเพื่อการเกษตรในเขตอาศัยน้ำฝนได้ดังนี้

ช่วงที่เหมาะสมต่อการปลูกพืช เป็นช่วงที่ค่าปริมาณน้ำฝนมากกว่าค่า 0.5 การระเหยจากผิวดินและการคายน้ำของพืช เป็นช่วงที่ดินมีความชุ่มชื้นพอเหมาะต่อการเพาะปลูกพืช ซึ่งช่วงนี้เริ่มตั้งแต่ปลายเดือนมีนาคมถึงต้นเดือนพฤศจิกายน

ช่วงที่มีน้ำมากเกินพอ เป็นช่วงที่ค่าปริมาณน้ำฝนมากกว่าค่าการระเหยจากผิวดินและการคายน้ำของพืช ซึ่งช่วงนี้เริ่มตั้งแต่กลางเดือนเมษายนถึงต้นเดือนพฤศจิกายน

ช่วงขาดน้ำ เป็นช่วงฤดูแล้งที่ค่าปริมาณน้ำฝนน้อยกว่าค่า 0.5 การระเหยจากผิวดินและการคายน้ำของพืช ซึ่งพืชอาจเสียหายจากการขาดแคลนน้ำได้ ซึ่งช่วงนี้เริ่มตั้งต้นเดือนพฤศจิกายนถึงปลายเดือนมีนาคม (ตารางที่ 2-1 และรูปที่ 2-2)



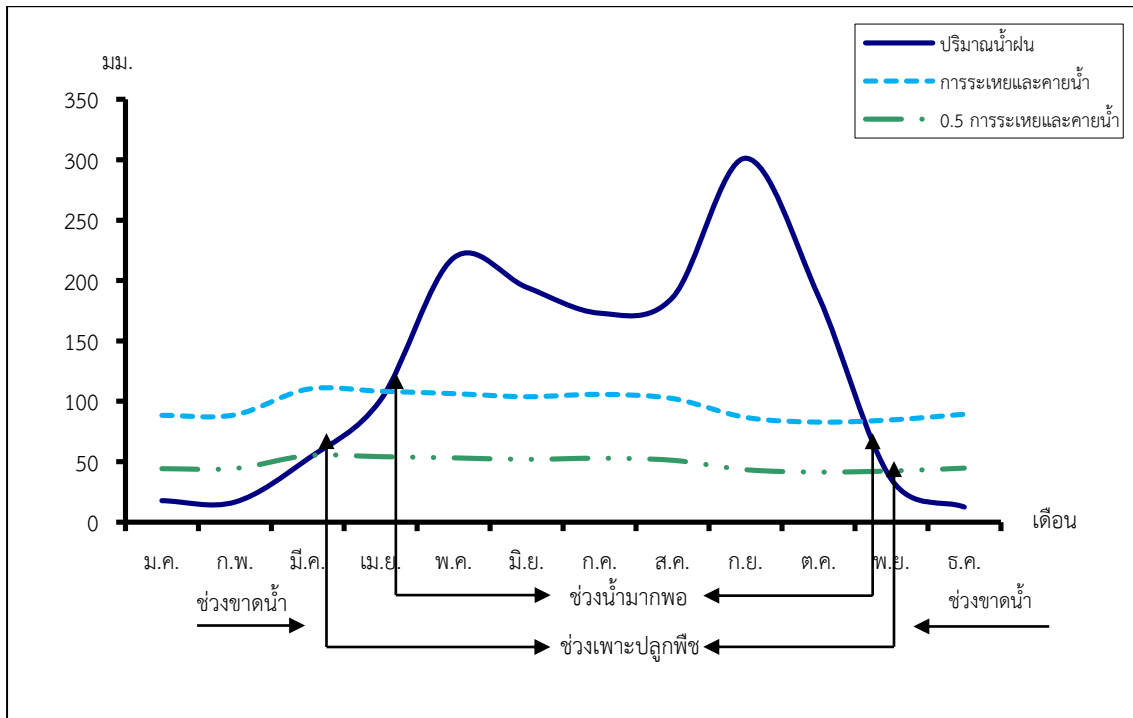
ตารางที่ 2-1 สถิติภูมิอากาศ ณ สถานีตรวจอากาศสนามบินดอนเมือง กรุงเทพฯ<sup>1</sup> (ปี พ.ศ.2536-2565)

เดือน	อุณหภูมิ (°ซ.)			ความชื้นสัมพัทธ์ (%)	ปริมาณน้ำฝน (มม.)	จำนวนวันที่ฝนตก (วัน)	ศักยภาพการคายระเหยน้ำ (มม.)	ปริมาณฝนใช้การ <sup>2</sup> (มม.)
	ต่ำสุด	สูงสุด	เฉลี่ย					
ม.ค.	22.9	32.1	27.2	66.0	17.7	2.1	88.4	17.2
ก.พ.	24.2	33.6	28.6	68.0	16.5	2.6	88.8	16.1
มี.ค.	25.9	34.9	29.8	70.0	52.3	4.8	110.1	47.9
เม.ย.	26.7	35.7	30.6	72.0	101.3	8.6	108.3	84.9
พ.ค.	26.8	34.9	30.2	74.0	218.8	16.4	106.3	142.2
มิ.ย.	26.6	34.2	29.7	74.0	194.4	17.4	103.8	133.9
ก.ค.	26.4	33.5	29.3	75.0	173.0	17.8	105.7	125.1
ส.ค.	26.2	33.4	29.1	76.0	185.9	19.7	102.3	130.6
ก.ย.	25.6	33.0	28.6	80.0	301.3	21.1	86.7	155.1
ต.ค.	25.5	32.6	28.5	78.0	187.1	15.7	82.8	131.1
พ.ย.	24.7	32.4	28.3	70.0	35.4	4.6	84.6	33.4
ธ.ค.	22.9	31.5	27.0	65.0	12.4	1.6	89.3	12.2
<b>เฉลี่ย</b>	<b>25.4</b>	<b>33.5</b>	<b>28.9</b>	<b>72.3</b>	-	-	-	-
<b>รวม</b>	-	-	-	-	<b>1,496.1</b>	<b>132.4</b>	<b>1,157.0</b>	<b>1,029.7</b>

หมายเหตุ :<sup>1</sup> เป็นสถานีตรวจอากาศที่ใกล้พื้นที่ตำบลมากที่สุด

<sup>2</sup> จากการคำนวณโดยโปรแกรม Cropwat for Windows Version 8.0

ที่มา : กรมอุตุนิยมวิทยา (2566)



รูปที่ 2-2 กราฟสมดุลของน้ำเพื่อการเกษตร จังหวัดปทุมธานี



## 2.5 สภาพการใช้ที่ดินปัจจุบัน

สภาพการใช้ที่ดินตำบลลำไทร อำเภอลำลูกกา จังหวัดปทุมธานี ซึ่งสำรวจโดยกลุ่มวิเคราะห์สภาพการใช้ที่ดิน (2566) ประกอบด้วยประเภทการใช้ที่ดินต่าง ๆ ดังนี้

2.5.1 พื้นที่ชุมชนและสิ่งปลูกสร้าง มีเนื้อที่ 5,101 ไร่ หรือร้อยละ 27.21 ของเนื้อที่ตำบล

2.5.2 พื้นที่เกษตรกรรมมีเนื้อที่ 11,428 ไร่ หรือร้อยละ 60.95 ของเนื้อที่ตำบล ประกอบด้วย การใช้ประโยชน์ที่ดินด้านเกษตรกรรมต่าง ๆ ดังต่อไปนี้

1) พื้นที่นา มีเนื้อที่ 5,113 ไร่ หรือร้อยละ 27.27 ของเนื้อที่ตำบล ได้แก่ นาข้าว นาร้าง

2) ไม้ยืนต้น มีเนื้อที่ 6 ไร่ หรือร้อยละ 0.03 ของเนื้อที่ตำบล ได้แก่ ปาล์มน้ำมัน

3) ไม้ผล มีเนื้อที่ 307 ไร่ หรือร้อยละ 1.63 ของเนื้อที่ตำบล ได้แก่ ไม้ผลร้าง/เสื่อมโทรม ไม้ผลผสม มะพร้าว มะพร้าว/กล้วย มะม่วง กล้วย มะนาว

4) พืชสวน มีเนื้อที่ 75 ไร่ หรือร้อยละ 0.40 ของเนื้อที่ตำบล ได้แก่ พืชผัก ไม้ดอก ไม้ประดับ นาหญ้า

5) พืชน้ำ มีเนื้อที่ 3 ไร่ หรือร้อยละ 0.02 ของเนื้อที่ตำบล ได้แก่ บัว

6) สถานที่เพาะเลี้ยงสัตว์น้ำ 5,936 ไร่ หรือร้อยละ 31.66 ของเนื้อที่ตำบล ได้แก่ สถานที่เพาะเลี้ยงสัตว์น้ำร้าง สถานที่เพาะเลี้ยงปลา/สถานที่เพาะเลี้ยงกุ้ง สถานที่เพาะเลี้ยงกุ้ง

2.5.3 พื้นที่แหล่งน้ำ มีเนื้อที่ 282 ไร่ หรือร้อยละ 1.51 ของเนื้อที่ตำบล ได้แก่ แม่น้ำ ลำห้วย ลำคลอง บ่อน้ำในไร่นา

2.5.4 พื้นที่เบ็ดเตล็ด มีเนื้อที่ 1,939 ไร่ หรือร้อยละ 10.33 ของเนื้อที่ตำบล ได้แก่ พุ่หญ้าธรรมชาติ พุ่หญ้าสลับไม้พุ่ม/ไม้ละเมาะ พื้นที่ลุ่ม พื้นที่ถม ที่ทิ้งขยะ

ตารางที่ 2-2 สภาพการใช้ที่ดิน ตำบลลำไทร อำเภอลำลูกกา จังหวัดปทุมธานี

หน่วยแผนที่	สภาพการใช้ที่ดิน	เนื้อที่	
		ไร่	ร้อยละ
<b>U</b>	<b>พื้นที่ชุมชนและสิ่งปลูกสร้าง</b>	<b>5,101</b>	<b>27.21</b>
U201	หมู่บ้านบนพื้นราบ	1,562	8.33
U301	สถานที่ราชการและสถาบันต่าง ๆ	205	1.09
U405	ถนน	151	
U502	โรงงานอุตสาหกรรม	198	1.06
U603	สุสาน ป่าช้า	14	0.07
U701	สนามกอล์ฟ	2,971	15.85
<b>A</b>	<b>พื้นที่เกษตรกรรม</b>	<b>11,428</b>	<b>60.95</b>
A100	นาร้าง	97	0.52
A101	นาข้าว	5,016	26.75
A303	ปาล์มน้ำมัน	6	0.03
A400	ไม้ผลร้าง/เสื่อมโทรม	45	0.24
A401	ไม้ผลผสม	141	0.75



แผนการใช้ที่ดินตำบลลำไทร อำเภอลำลูกกา จังหวัดปทุมธานี

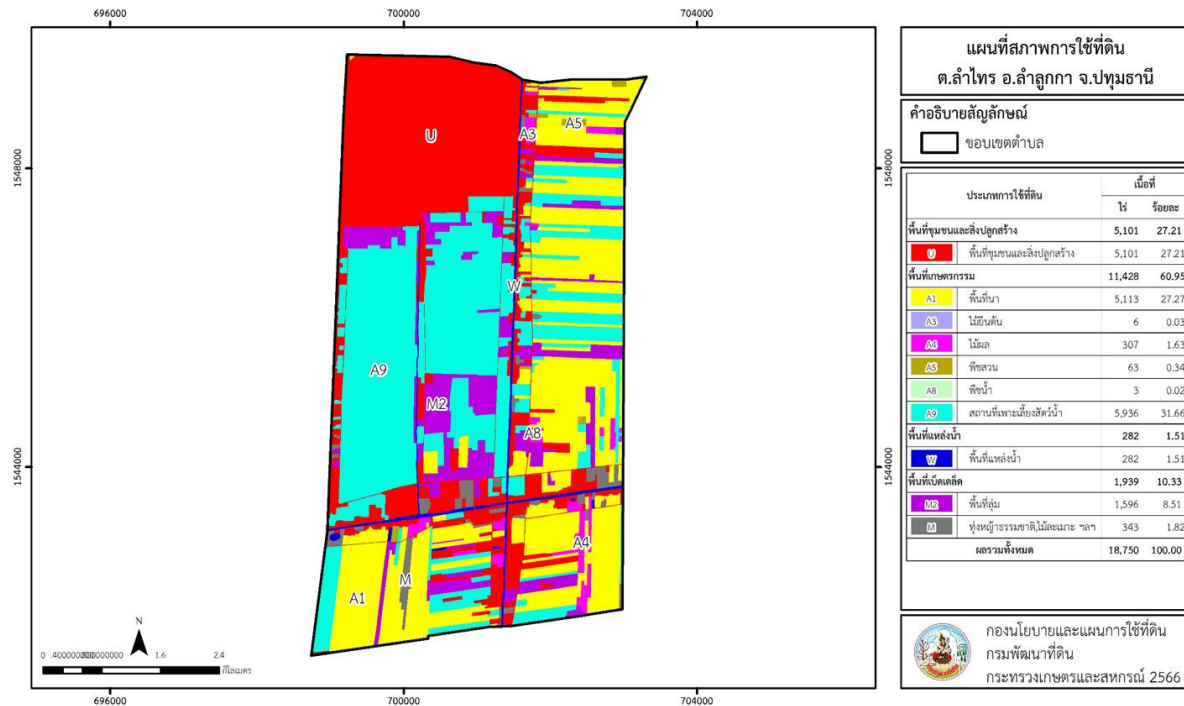
หน่วยแผนที่	สภาพการใช้ที่ดิน	เนื้อที่	
		ไร่	ร้อยละ
A405	มะพร้าว	32	0.17
A405/A411	มะพร้าว/กล้วย	13	0.07
A407	มะม่วง	33	0.18
A411	กล้วย	31	0.16
A422	มะนาว	12	0.06
A502	พืชผัก	52	0.28
A503	ไม้ดอก ไม้ประดับ	9	0.05
A510	นาหญ้า	2	0.01
A803	บัว	3	0.02
A900	สถานที่เพาะเลี้ยงสัตว์น้ำร้าง	107	0.57
A902	สถานที่เพาะเลี้ยงปลา	1,430	7.63
A902/A903	สถานที่เพาะเลี้ยงปลา/สถานที่เพาะเลี้ยงกุ้ง	3,273	17.46
A903	สถานที่เพาะเลี้ยงกุ้ง	1,126	6.00
<b>M</b>	<b>พื้นที่เบ็ดเตล็ด</b>	<b>1,939</b>	<b>10.33</b>
M101	ทุ่งหญ้าธรรมชาติ	102	0.54
M102	ทุ่งหญ้าสลับไม้พุ่ม/ไม้ละเมาะ	88	0.47
M201	พื้นที่ลุ่ม	1,596	8.51
M405	พื้นที่ถม	149	0.79
M701	ที่ทิ้งขยะ	4	0.02
<b>W</b>	<b>พื้นที่แหล่งน้ำ</b>	<b>282</b>	<b>1.51</b>
W101	แม่น้ำ ลำห้วย ลำคลอง	258	1.38
W202	บ่อน้ำในไร่นา	24	0.13
<b>ผลรวมทั้งหมด</b>		<b>18,750</b>	<b>100.00</b>

ที่มา: กลุ่มวิเคราะห์สภาพการใช้ที่ดิน (2566)

หมายเหตุ: เนื้อที่คำนวณด้วยระบบสารสนเทศภูมิศาสตร์



แผนการใช้ที่ดินตำบลลำไทร อำเภอลำลูกกา จังหวัดปทุมธานี



รูปที่ 2-3 แผนที่สภาพการใช้ที่ดิน ตำบลลำไทร อำเภอลำลูกกา จังหวัดปทุมธานี





## 2.6 สภาพเศรษฐกิจและสังคม

### 2.6.1 ประชากร

จากหลักฐานทะเบียนราษฎรของกรมการปกครอง กระทรวงมหาดไทย ณ เดือนธันวาคม 2565 พบว่า ประชากรที่อาศัยในพื้นที่ตำบลลำไทร มีประชากรรวม 8,572 คน แยกเป็นชาย 4,240 คน เป็นหญิง 4,332 คน ความหนาแน่นโดยเฉลี่ย 213.80 คนต่อตารางกิโลเมตร มีจำนวนครัวเรือนทั้งหมด 3,167 ครัวเรือน เป็นครัวเรือนเกษตรที่มาขึ้นทะเบียนกรมส่งเสริมการเกษตร 533 ครัวเรือน หรือร้อยละ 16.83 ของจำนวนครัวเรือนทั้งหมด และเป็นครัวเรือนที่ประกอบอาชีพอื่นๆ ครัวเรือนเกษตรที่ไม่ได้มาขึ้นทะเบียนกรมส่งเสริมการเกษตร 2,634 ครัวเรือน หรือร้อยละ 83.17 ของจำนวนครัวเรือนทั้งหมด ดังรายละเอียดในตารางที่ 2-3 ถึง 2-4

ตารางที่ 2-3 จำนวนประชากรและครัวเรือน ตำบลลำไทร อำเภอลำลูกกา จังหวัดปทุมธานี ปี 2565

พื้นที่	จำนวนครัวเรือน	จำนวนประชากร (คน)		
		ชาย	หญิง	รวม
<b>ตำบลลำไทร</b>	<b>3,167</b>	<b>4,240</b>	<b>4,332</b>	<b>8,572</b>
หมู่ที่ 1 คลองหกวา	167	245	236	481
หมู่ที่ 2 ตลาดคลองสิบสอง	441	361	386	747
หมู่ที่ 3 คลองสิบสองล่าง	590	472	532	1004
หมู่ที่ 4 คลองหกวา	87	166	163	329
หมู่ที่ 5 คลองสิบเอ็ดหกวา	220	327	363	690
หมู่ที่ 6 คลองสิบเอ็ดสายกลาง	253	399	421	820
หมู่ที่ 7 คลองสิบเอ็ดสายกลาง	180	348	345	693
หมู่ที่ 8 คลองกลาง	222	278	297	575
หมู่ที่ 9 ลำไทร	157	256	289	545
หมู่ที่ 10 คลองหกวา	155	244	254	498
หมู่ที่ 11 คลองสิบสองสายกลาง	156	335	250	585
หมู่ที่ 12 คลองสิบสองสายกลาง	155	253	254	507
หมู่ที่ 13 คลองสิบสองสายกลาง	90	143	180	323
หมู่ที่ 14 คลองสิบสองสายกลาง	294	413	362	775

ที่มา: กรมการปกครอง (2566)



ตารางที่ 2-4 จำนวนและสัดส่วนครัวเรือนเกษตร ตำบลลำไทร อำเภอลำลูกกา จังหวัดปทุมธานี ปี2565

รายการ	จำนวน (ครัวเรือน)	ร้อยละ
จำนวนครัวเรือนทั้งหมด <sup>1)</sup>		
- จำนวนครัวเรือนเกษตรที่มาขึ้นทะเบียนกรมส่งเสริมการเกษตร <sup>2)</sup>	3,167	100.00
	533	16.83
- จำนวนครัวเรือนที่ประกอบอาชีพอื่นๆ และจำนวนครัวเรือนเกษตรที่ไม่ได้มาขึ้นทะเบียนฯ	2,634	83.17

ที่มา : 1) กรมการปกครอง (2566)

2) กรมส่งเสริมการเกษตร (2566)

### 2.6.2 การถือครองที่ดิน

จากข้อมูลความจำเป็นพื้นฐานของกรมการพัฒนาชุมชน ปี พ.ศ.2566 พบว่า ตำบลลำไทร มีจำนวนครัวเรือนทั้งหมด 3,167 ครัวเรือน โดยถือครองที่ดินเฉลี่ยครัวเรือนละ 2.92 ไร่ (เนื้อที่ของตำบลรวมต่อจำนวนครัวเรือนทั้งหมด)

### 2.6.3 ลักษณะทางเศรษฐกิจและการประกอบอาชีพ

ลักษณะทางเศรษฐกิจ สภาพเศรษฐกิจของชุมชนในตำบลลำไทร ส่วนใหญ่ประชากรมีอาชีพหลัก คือ ทำการเกษตรกรรม ได้แก่ ทำนา ทำไร่ และรับจ้าง



## บทที่ 3

### สถานภาพของทรัพยากรธรรมชาติ

การศึกษาสถานภาพของทรัพยากรธรรมชาติในพื้นที่ตำบลลำไทร อำเภอลำลูกกา จังหวัดปทุมธานี ได้แก่ ทรัพยากรป่าไม้ ทรัพยากรน้ำ และทรัพยากรดิน ซึ่งเป็นทรัพยากรกายภาพที่สำคัญต่อการทำการเกษตร ดังนั้นจึงจำเป็นต้องทราบว่าทรัพยากรธรรมชาติแต่ละชนิดปัจจุบันมีสถานะอย่างไร เพื่อใช้เป็นข้อมูลประกอบการวางแผนการใช้ที่ดินซึ่งจะนำไปสู่การกำหนดแผนงาน โครงการ กิจกรรม รวมถึงมาตรการต่าง ๆ เพื่อการพัฒนาพื้นที่อย่างมีประสิทธิภาพต่อไป โดยมีรายละเอียดดังนี้

#### 3.1 ทรัพยากรป่าไม้

##### 3.1.1 ป่าไม้ตามกฎหมายและมติคณะรัฐมนตรี

1) ป่าอนุรักษ์ ไม่พบพื้นที่ป่าอนุรักษ์ (เขตอุทยานแห่งชาติ เขตรักษาพันธุ์สัตว์ป่า เขตวนอุทยาน เขตห้ามล่าสัตว์ป่า) ในพื้นที่

2) ป่าสงวนแห่งชาติ ได้มีการจำแนกเขตการใช้ประโยชน์ทรัพยากรและที่ดินป่าไม้ในพื้นที่ป่าสงวนแห่งชาติตามมติคณะรัฐมนตรี วันที่ 10 มีนาคม 2535 และ 17 มีนาคม 2535 แบ่งออกเป็น 3 เขต ประกอบด้วย เขตพื้นที่ป่าเพื่อการอนุรักษ์ (Zone C) เขตพื้นที่ป่าเพื่อเศรษฐกิจ (Zone E) และเขตพื้นที่ป่าที่เหมาะสมต่อการเกษตร (Zone A) จากการวิเคราะห์ข้อมูล ไม่พบพื้นที่ป่าสงวนแห่งชาติในพื้นที่

3.1.2 ชั้นคุณภาพลุ่มน้ำ (มติคณะรัฐมนตรี วันที่ 28 พฤษภาคม 2528) จากการวิเคราะห์ข้อมูล พบชั้นคุณภาพลุ่มน้ำในพื้นที่ คือ พื้นที่ลุ่มน้ำชั้นที่ 5 เนื้อที่ 18,750 ไร่

ทั้งนี้ เนื้อที่ดังกล่าวข้างต้นคำนวณด้วยระบบสารสนเทศภูมิศาสตร์ เป็นเนื้อที่เบื้องต้นเท่านั้น ไม่สามารถใช้อ้างอิงได้ทางกฎหมาย



### 3.2 ทรัพยากรน้ำ

3.2.1 ปริมาณน้ำฝน พบว่าในพื้นที่ตำบลลำไทร มีปริมาณน้ำฝนเฉลี่ยในคาบ 30 ปี (พ.ศ.2536-2565) 1,496.1 มิลลิเมตรต่อปี

3.2.2 น้ำผิวดิน หมายถึง แม่น้ำลำคลอง หนอง บึง ทะเลสาบ อ่างเก็บ และแหล่งน้ำสาธารณะอื่นๆ ที่อยู่ภายในผืนแผ่นดิน ในพื้นที่ตำบลลำไทร มีรายละเอียดของแหล่งน้ำผิวดินดังนี้

แหล่งน้ำผิวดินธรรมชาติ ได้แก่ คลองกลาง และคลองหกวา

แหล่งน้ำผิวดินที่มนุษย์สร้างขึ้น ได้แก่ คลองสิบสอง และคลองสิบเอ็ด

3.2.3 จากฐานข้อมูลน้ำบาดาลของกรมทรัพยากรน้ำบาดาล (2566) พบว่า ตำบลลำไทร มีจำนวนบ่อบาดาลราชการจำนวน 7 บ่อ และจำนวนบ่อบาดาลเอกชนจำนวน 1 บ่อ



### 3.3 ทรัพยากรดิน

ทรัพยากรดินในพื้นที่ตำบลลำไทร อำเภอลำลูกกา จังหวัดปทุมธานี พบหน่วยแผนที่ดิน 2 หน่วยแผนที่ดิน เป็นดินในพื้นที่ลุ่ม ได้แก่

1) หน่วยแผนที่ดิน Bp-cA ชุดดินบางน้ำเปรี้ยว มีเนื้อดินบนเป็นดินเหนียว ความลาดชัน 0-2 เปอร์เซ็นต์ มีเนื้อที่ 180 ไร่ หรือร้อยละ 0.96 ของเนื้อที่ตำบล

2) หน่วยแผนที่ดิน Cc-cA ชุดดินฉะเชิงเทรา มีเนื้อดินบนเป็นดินเหนียว ความลาดชัน 0-2 เปอร์เซ็นต์ มีเนื้อที่ 18,570 ไร่ หรือร้อยละ 99.04 ของเนื้อที่ตำบล

ปัญหาทรัพยากรดินทางการเกษตรตามสภาพธรรมชาติในพื้นที่ พบปัญหาดินเปรี้ยวจัด มีเนื้อที่ 180 ไร่ หรือร้อยละ 0.96 ของเนื้อที่ตำบล คือ ชุดดินบางน้ำเปรี้ยว (Bp)

รายละเอียดของสมบัติดิน ตำบลลำไทร อำเภอลำลูกกา จังหวัดปทุมธานี ดังแสดงในตารางที่ 3-1 และแผนที่แสดงในลักษณะของชุดดิน (รูปที่ 3-1)



ตารางที่ 3-1 สมบัติดิน ตำบลลำไทร อำเภอลำลูกกา จังหวัดปทุมธานี

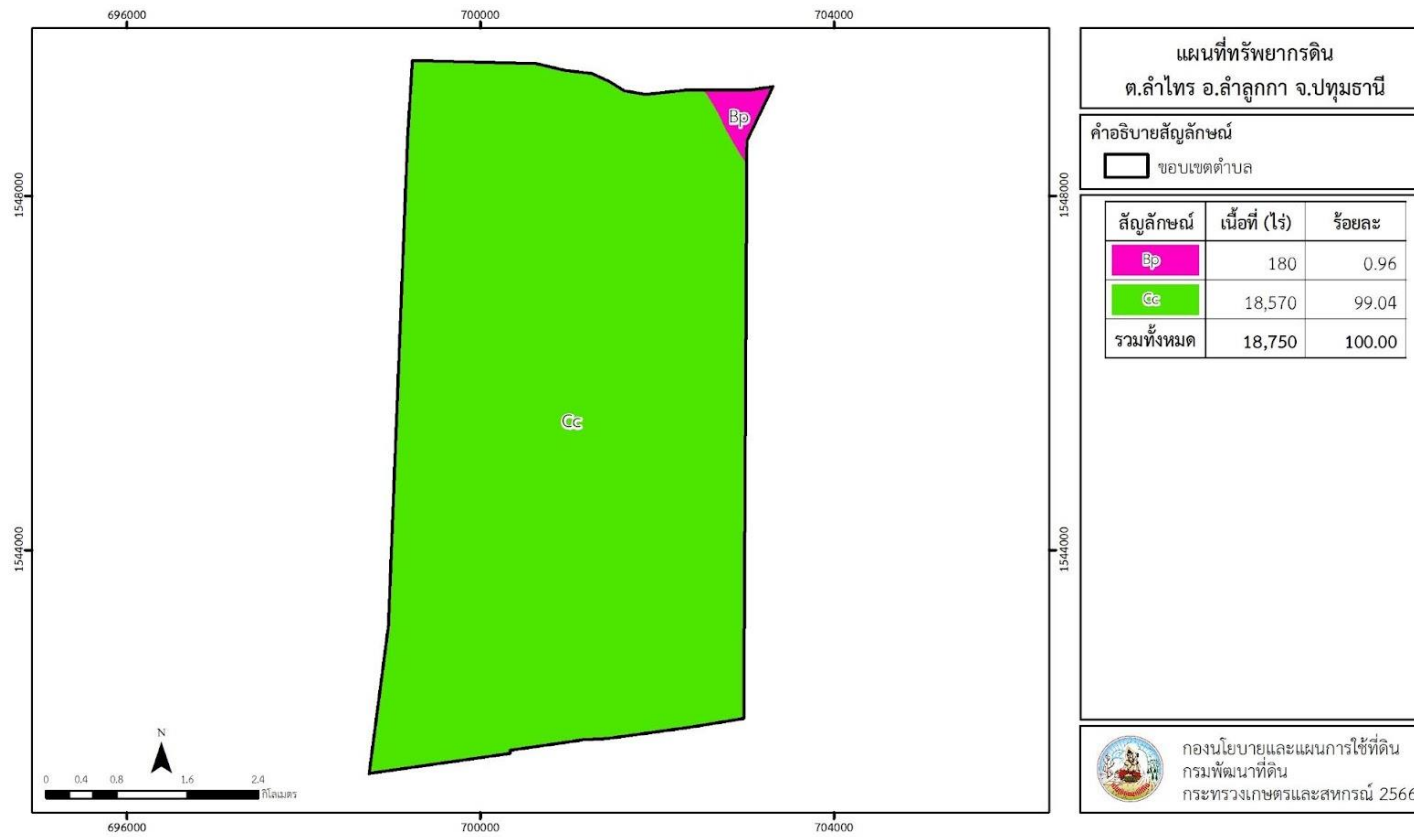
หน่วยแผนที่ดิน	ความลาดชัน (%)	ความลึก (ซม.)	การระบายน้ำ	ความอุดมสมบูรณ์ของดิน	ความจุแลกเปลี่ยนแคตไอออน (cmol/kg)	ความอึดตัวเบส (%)	ปฏิกิริยาดิน		ค่าการนำไฟฟ้า (dS/m)	ความลึกของชั้นจาโรไซต์ (ซม.)	เนื้อที่	
							ดินบน	ดินล่าง			ไร่	ร้อยละ
Bp-cA	0-2	>150	เลว	ปานกลาง	>20	35-75	4.5-5.5	4.5-6.5	<2	100-150	180	0.96
Cc-cA	0-2	>150	เลว	สูง	>20	>75	5.5-8.0	6.5-8.0	4-8	-	18,570	99.04
รวมทั้งหมด											18,750	100.00

หมายเหตุ: เนื้อที่คำนวณด้วยโปรแกรมระบบสารสนเทศภูมิศาสตร์

ที่มา: กองสำรวจและวิจัยทรัพยากรดิน (2566)



แผนการใช้ที่ดินตำบลลำไทร อำเภอลำลูกกา จังหวัดปทุมธานี



รูปที่ 3-1 ทรัพยากรดิน ตำบลลำไทร อำเภอลำลูกกา จังหวัดปทุมธานี



## บทที่ 4

### กระบวนการมีส่วนร่วมของชุมชน (Participatory Rural Appraisal : PRA)

#### 4.1 การวิเคราะห์ผลจากการจัดทำกระบวนการมีส่วนร่วมของชุมชน (PRA)

การวิเคราะห์ผลจากการจัดทำกระบวนการมีส่วนร่วมของชุมชน ( PRA ) เมื่อวันที่ 19 กรกฎาคม พ.ศ.2566 มีสาระสำคัญ สรุปได้ดังนี้

##### 4.1.1 ปัญหาหลักของตำบลลำไทร อำเภอลำลูกกา จังหวัดปทุมธานี คือ

- 1) ต้นทุนการผลิตสูง
- 2) ดินเปรี้ยว และดินขาดความอุดมสมบูรณ์ (ทำนาทั้งปี)
- 3) มีการเผาตอซังและเศษวัสดุเหลือใช้ในแปลงเกษตร
- 4) ไม่สามารถกำหนดราคาผลผลิตได้
- 5) เยาวชนรุ่นใหม่ไม่สนใจทำการเกษตร
- 6) เกษตรกรใช้สารเคมีเกินความจำเป็น
- 7) พื้นที่ทำการเกษตรส่วนใหญ่เป็นพื้นที่เช่า
- 8) งบประมาณไม่เพียงพอในทุกๆด้าน
- 9) ขาดการบริหารจัดการน้ำที่ดี ประสบปัญหาภัยแล้งในช่วงฤดูแล้ง
- 10) การขยายตัวของชุมชนเมือง โรงงานอุตสาหกรรม การสร้างหมู่บ้านจัดสรร ทำให้พื้นที่ทำ

การเกษตรลดลง

##### 4.1.2 ความต้องการของชุมชน เกษตรกร ตำบลลำไทร มีความต้องการ 5 ประการคือ

- 1) โครงการส่งเสริมและถ่ายทอดองค์ความรู้ด้านการเกษตร/ลดต้นทุนการผลิต
- 2) การแก้ปัญหาดินขาดความอุดมสมบูรณ์
- 3) โครงการแก้ปัญหาคาดแคลนน้ำ และคุณภาพน้ำที่ใช้ในการเกษตร
- 4) ลดการเผาตอซังและส่งเสริมการใช้เศษวัสดุเหลือใช้ในแปลงเกษตร
- 5) โครงการส่งเสริมอาชีพเกษตรกร
- 6) ประกันราคาผลผลิต

ผลจากการจัดทำกรมีส่วนร่วมของชุมชน (PRA) ได้นำมาวิเคราะห์ร่วมกับปัญหาด้านกายภาพ โดยระบบ DPSIR มีรายละเอียดดังนี้

##### 1) แรงขับเคลื่อน (Driver) มี 6 ประการ คือ

- 1.1) มีพื้นที่เหมาะสมกับการทำการเกษตร/พื้นที่เขตชลประทาน
- 1.2) การเติบโตทางเศรษฐกิจ
- 1.3) การเปลี่ยนแปลงสภาพภูมิอากาศ
- 1.4) การขยายตัวของหมู่บ้านจัดสรร
- 1.5) การเข้าสู่สังคมผู้สูงอายุ (Aging Society)
- 1.6) นโยบายรัฐบาล





2) **แรงกดดัน (Pressure)** ที่เกิดจากปัจจัยขับเคลื่อน มี 4 ประการ คือ

- 2.1) การทำการเกษตรแบบต่อเนื่อง ขาดการปรับปรุงบำรุงดิน
- 2.2) การปล่อยน้ำเสียจากโรงงานอุตสาหกรรม ลงสู่แหล่งน้ำสาธารณะ
- 2.3) พื้นที่ทำการเกษตรเป็นแบบนาเช่า
- 2.4) ค่าแรงงาน ปุ๋ยเคมี สารเคมี และน้ำมันมีการปรับตัวสูงขึ้น

3) **สถานะ (State)** ที่เกิดแรงกดดัน มี 6 ประการ คือ

- 3.1) ความเสื่อมโทรมของดินทางกายภาพ/เคมี/ชีวภาพ
- 3.2) คุณภาพน้ำอุปโภค/บริโภค
- 3.3) ต้นทุนการผลิตสูง
- 3.4) การระบาดของโรคและแมลง
- 3.5) การใช้สารเคมีอันตรายทางการเกษตรผิดวิธี
- 3.6) การเผาตอซังและฟางข้าว และเศษวัสดุเหลือใช้ทางการเกษตร

4) **ผลกระทบ (Impact)** ที่ปรากฏในพื้นที่ มี 5 ประการ คือ

- 4.1) ผลผลิตพืชต่ำ ลงทุนสูง
- 4.2) รายได้น้อย หนี้สินครัวเรือนเพิ่มมากขึ้น
- 4.3) สุขภาพร่างกายของเกษตรกรแยลง ป่วยเป็นโรคเพิ่มมากขึ้น
- 4.4) สารพิษตกค้างในดิน และปนเปื้อนลงสู่แหล่งน้ำใต้ดินและผิวดิน
- 4.5) สารพิษตกค้างในผลผลิตทางการเกษตร

5) **การตอบสนอง (Response)** ของรัฐในอดีต ปัจจุบัน และในอนาคต มีดังนี้

**ต้นน้ำ**

- 1) สนับสนุนวัสดุปรับปรุงบำรุงดิน
- 2) ปรับปรุงบำรุงดินด้วยปุ๋ยพืชสด การไถกลบตอซัง
- 3) ขุดลอกลำน้ำ/คลองส่งน้ำ/แหล่งน้ำ
- 4) ถ่ายทอดความรู้ด้านการปรับปรุงบำรุงดิน
- 5) ปรับปรุงบำรุงดินด้วยวัสดุปรับปรุงดินเปรี้ยว(ปูนมาร์ล)และดินกรด(โดโลไมท์)
- 6) การบูรณาการงานในหน่วยงานสังกัดกระทรวงเกษตร
- 7) ถ่ายทอดองค์ความรู้ในการป้องกันกำจัดศัตรูพืช

**กลางน้ำ**

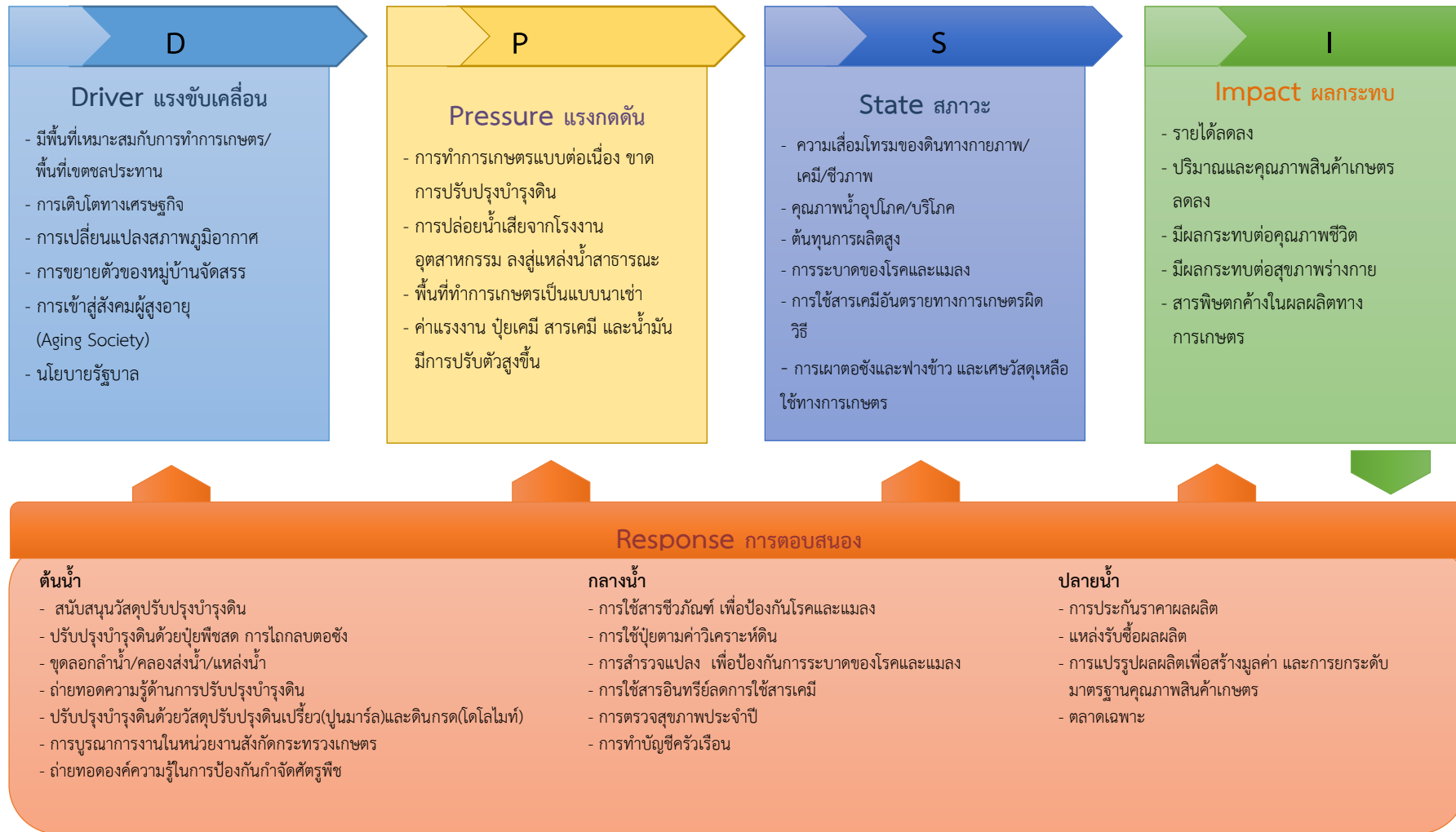
- 1) การใช้สารชีวภัณฑ์ เพื่อป้องกันโรคและแมลง
- 2) การใช้ปุ๋ยตามค่าวิเคราะห์ดิน
- 3) การสำรวจแปลง เพื่อป้องกันการระบาดของโรคและแมลง
- 4) การใช้สารอินทรีย์ลดการใช้สารเคมี
- 5) การตรวจสุขภาพประจำปี
- 6) การทำบัญชีครัวเรือน



### ปลายน้ำ

- 1) การประกันราคาผลผลิต
- 2) แหล่งรับซื้อผลผลิต
- 3) การแปรรูปผลผลิตเพื่อสร้างมูลค่า และการยกระดับคุณภาพมาตรฐานสินค้าเกษตร
- 4) ตลาดเฉพาะ

ดังมีรายละเอียดในรูปที่ 4-1



รูปที่ 4-1 การวิเคราะห์สถานการณ์โดยระบบ DPSIR ของตำบลลำไทร อำเภอลำลูกกา จังหวัดปทุมธานี



## 4.2 ระบบการปลูกพืชในปัจจุบัน

ตำบลลำไทร อำเภอลำลูกกา จังหวัดปทุมธานี มีการเพาะปลูกพืช ดังนี้

- 1) ข้าวนาปี-ข้าวนาปรัง เกษตรกรสามารถทำได้ตลอดทั้งปี โดยใช้โดยใช้พันธุ์ปทุมธานี1 กข 41 กข43 กข79 ซึ่งเป็นข้าวที่ไม่ไวต่อช่วงแสง แต่จะมีปัญหาการขาดแคลนน้ำในช่วงฤดูแล้งโดยข้าวนาปีจะเริ่มเพาะปลูกระหว่างเดือนเมษายนถึงเดือนตุลาคม และข้าวนาปรังจะเริ่มเพาะปลูกระหว่างเดือนพฤศจิกายนจนถึงเดือนมีนาคม โดยใช้น้ำจากคลองชลประทาน เกษตรกรส่วนใหญ่ไม่มีการพักแปลงนานิยมเผาตอซังเพื่อเร่งรอบการผลิต ผลผลิตที่ได้นำไปขายยังสหกรณ์การเกษตร และโรงสีในพื้นที่และพื้นที่ใกล้เคียง รวมทั้งมีการเก็บเมล็ดพันธุ์ไว้ใช้เองด้วยสำหรับเกษตรกรบางรายและน้ำเค็มในบางฤดูกาล
- 2) พืชสวน เกษตรกรสามารถเพาะปลูกพืชสวนได้ตลอดทั้งปี ได้แก่ พืชผัก นาหญ้า
- 3) ไม้ผล เกษตรกรสามารถเพาะปลูกพืชสวนได้ตลอดทั้งปี ได้แก่ มะม่วง กัลย ฝรั่ง ไม้ผลผสมผสาน

ระบบเกษตร	เดือน													
	ม.ค.	ก.พ.	มี.ค.	เม.ย.	พ.ค.	มิ.ย.	ก.ค.	ส.ค.	ก.ย.	ต.ค.	พ.ย.	ธ.ค.		
ข้าว	← นาปรัง →			← ข้าวนาปี →									← นาปรัง →	
พืชสวน	← พืชผัก นาหญ้า →													
ไม้ผล	← มะม่วง กัลย ฝรั่ง ไม้ผลผสมผสาน →													

รูปที่ 4-2 ระบบการปลูกพืชในปัจจุบันตำบลลำไทร อำเภอลำลูกกา จังหวัดปทุมธานี



## บทที่ 5 การประเมินคุณภาพที่ดิน

### 5.1 หลักการประเมินคุณภาพที่ดินด้านกายภาพ

การประเมินคุณภาพที่ดินหรือการประเมินความเหมาะสมของที่ดิน สอดคล้องตามหลักการของ FAO Framework ค.ศ. 1983 ซึ่งการประเมินคุณภาพที่ดินด้านกายภาพ เป็นการประเมินศักยภาพของที่ดินว่าที่ดินนั้นๆเหมาะสมมากหรือน้อยเพียงใดสำหรับการใช้ที่ดินประเภทต่างๆ หรือการปลูกพืชต่างๆ โดยพิจารณาจากสภาพแวดล้อมที่มีผลต่อการเจริญเติบโตของพืช สมบัติดินที่ได้จำแนกไว้ในแต่ละตำบล ร่วมกับการจัดการพื้นที่ เช่น ระบบชลประทาน พื้นที่ยกทรง การจัดระบบอนุรักษ์ดินและน้ำ เป็นต้น และนอกจากนี้พิจารณาความต้องการปัจจัยต่อการปลูกพืชแต่ละชนิด สอดคล้องตามหลักการของ FAO ได้แก่ ความต้องการด้านพืช ความต้องการด้านการจัดการ ความต้องการด้านการอนุรักษ์ (บัณฑิต และคำรณ, 2542) รายละเอียดดังตารางที่ 5-1

ระดับความเหมาะสมของที่ดินได้จากการสังเคราะห์ข้อมูลดิน การจัดการที่ดิน หรือดินที่มีลักษณะเฉพาะที่เกิดขึ้นตามสภาพภูมิประเทศ (ซึ่งจะเรียกรวมว่าหน่วยที่ดิน) ลักษณะภูมิอากาศ พิจารณาร่วมกับระดับความต้องการปัจจัยต่อการเจริญเติบโตของพืชแต่ละชนิด หลังจากนั้นดำเนินการประเมินคุณภาพที่ดิน ซึ่งสามารถจำแนกระดับความเหมาะสมของที่ดินได้เป็น 4 ชั้น ได้แก่ เหมาะสมสูง (S1) เหมาะสมปานกลาง (S2) เหมาะสมเล็กน้อย (S3) และไม่เหมาะสม (N) โดยที่

S1 : ไม่มีข้อจำกัดด้านที่ดินตามปัจจัยที่ใช้พิจารณา

S2 : มีข้อจำกัดด้านที่ดินที่แก้ไขได้ง่ายหรือข้อจำกัดอาจไม่ส่งผลกระทบต่อเจริญเติบโตของพืชอย่างชัดเจน

S3 : มีข้อจำกัดด้านที่ดินที่แก้ไขได้ยาก ควรปรับเปลี่ยนการผลิตเป็นพืชชนิดอื่นหรือกิจกรรมอื่น (ส่วนใหญ่เป็นลักษณะทางกายภาพ)

N : มีข้อจำกัดที่พัฒนาหรือปรับปรุงที่ดินได้ยากมาก หากจะดำเนินการพัฒนาหรือปรับปรุงต้องใช้ต้นทุนสูงหรือเครื่องจักรขนาดใหญ่ แนะนำให้ปรับเปลี่ยนการผลิต



ตารางที่ 5-1 ตัวอย่างการประเมินคุณภาพที่ดินด้านกายภาพของประเภทการใช้ประโยชน์ที่ดิน

คุณภาพที่ดิน (Land Quality)	คุณลักษณะที่ดินตัวแทน (Land Characteristics)	ระดับความเหมาะสม (Land Suitability Rating)
<b>1. ความเหมาะสมด้านความต้องการด้านพืช (Crop Requirements)</b>		
1.1. การหยั่งลึกของรากพืช (r)	ความลึกของดิน	S1
1.2. ความชุ่มชื้นที่เป็นประโยชน์ต่อพืช (m)	ปริมาณน้ำฝนเฉลี่ยในรอบปี	S2m
1.3. ความเป็นประโยชน์ของออกซิเจนต่อรากพืช (o)	สภาพการระบายน้ำของดิน	S2o
<b>ความเหมาะสมรวมด้านความต้องการด้านพืช (Crop Requirements)</b>		<b>S2om</b>
<b>2. ความเหมาะสมด้านความต้องการด้านการจัดการ (Management Requirements)</b>		
2.1. สภาพการเขตกรรม (k)	ชั้นความยากง่ายในการเขตกรรม (ดินบน)	S1
2.2. ศักยภาพการใช้เครื่องจักรกล (w)	ความลาดชันของพื้นที่	S3w
<b>ความเหมาะสมรวมด้านความต้องการด้านการจัดการ (Management Requirements)</b>		<b>S3w</b>
<b>3. ความเหมาะสมด้านความต้องการด้านการอนุรักษ์ (Conservation Requirements)</b>		
3.1 ความเสียหายจากการกัดกร่อน (e)	ความลาดชันของพื้นที่	S3e
<b>ความเหมาะสมรวมด้านความต้องการด้านการอนุรักษ์ (Conservation Requirements)</b>		<b>S3e</b>
<b>ความเหมาะสมด้านกายภาพของประเภทการใช้ประโยชน์ที่ดินในแต่ละหน่วยที่ดินโดยรวม</b>		<b>S3ew</b>

## 5.2 พืชเศรษฐกิจที่สำคัญของตำบล

พืชเศรษฐกิจหลักและพืชทางเลือกของตำบล ได้แก่ ข้าว ถั่วลิสง และมันม่วง

## 5.3 ระดับความเหมาะสมของที่ดิน

การประเมินคุณภาพที่ดินของพืชเศรษฐกิจหลักและพืชทางเลือก ตำบลลำไทร อำเภอลำลูกกา จังหวัดปทุมธานี ได้ผลการประเมินคุณภาพที่ดินดังตารางที่ 5-2



ตารางที่ 5-2 ชั้นความเหมาะสมทางกายภาพของดิน ตำบลลำไทร อำเภอลำลูกกา จังหวัดปทุมธานี

หน่วยแผนที่ดิน	ข้าว	ถั่วลิสง	มันม่วง	ปาล์มน้ำมัน
Bp-cA	S1	N	N	N
Bp-cA/rb	N	S2szo	S2zo	S2zo
Cc-cA	S1	N	N	N
Cc-cA/rb	N	S2zox	S2zox	S2zox

หมายเหตุ: ระดับความเหมาะสมของที่ดิน

S1: เหมาะสมสูง

S2: เหมาะสมปานกลาง

N: ไม่เหมาะสม

ข้อจำกัด

o: ความเป็นประโยชน์ของออกซิเจนต่อรากพืช

s: ความเป็นประโยชน์ของธาตุอาหาร

x: การมีเกลือมากเกินไป

z: สารพิษ



## บทที่ 6 แผนการใช้ที่ดิน

### 6.1 การวิเคราะห์ข้อมูลเพื่อจัดทำแผนการใช้ที่ดินระดับตำบล

ตามที่กรมพัฒนาที่ดินได้จัดทำแผนปฏิบัติการราชการกรมพัฒนาที่ดินระยะ 5 ปี (พ.ศ.2566-2570) เพื่อให้บรรลุตามวิสัยทัศน์ที่กำหนดไว้ คือ “เป็นองค์กรอัจฉริยะทางดิน เพื่อขับเคลื่อนการใช้ที่ดินอย่างเหมาะสม 15 ล้านไร่ ภายในปี 2570” ซึ่งในส่วนของประเด็นการพัฒนาที่ 2 บริหารจัดการทรัพยากรดินและที่ดินด้วยชุดข้อมูลที่มีมูลค่าสูง (High Value Dataset) ซึ่งมีเป้าหมาย คือ การนำชุดข้อมูลที่มีมูลค่าสูง ไปใช้ในการบริหารจัดการทางการเกษตร ในส่วนของตัวชี้วัด บริหารจัดการทรัพยากรดินและที่ดินบนพื้นฐานของชุดข้อมูลที่มีมูลค่าสูง ร้อยละ 100 กลยุทธ์ที่ 2 ยกระดับแผนการใช้ที่ดินไปสู่การปฏิบัติ ได้กำหนดให้ ร้อยละของแผนการใช้ที่ดินระดับตำบลที่จัดทำแล้วเสร็จทั่วประเทศ ภายใน ปี 2570 (ไม่น้อยกว่า ร้อยละ 80) เป็นตัวชี้วัดหนึ่งของกลยุทธ์ดังกล่าว

การวางแผนการใช้ที่ดินระดับตำบลเป็นการวางกรอบและนโยบายการการพัฒนาพื้นที่ให้เกิดการใช้ที่ดินอย่างสมดุลและยั่งยืน ซึ่งจะมีความละเอียดและเฉพาะเจาะจงมากกว่าแผนการใช้ที่ดินระดับประเทศ ที่ใช้เป็นกรอบนโยบายการพัฒนาพื้นที่ระดับประเทศ เป็นการกำหนดแนวทางใช้ที่ดินให้ตรงกับศักยภาพโดยเฉพาะทางการเกษตร และนำไปสู่การกำหนดแผนงาน โครงการ กิจกรรม ที่มีความสอดคล้องกับสภาพพื้นที่ ทั้งนี้การใช้ขอบเขตการปกครองในระดับตำบลจะนำไปสู่การพัฒนาเชิงพื้นที่ที่มีเป้าหมายและทิศทางสอดคล้องตามบริบทของแต่ละตำบล และมีผู้รับผิดชอบโดยตรง คือ องค์กรปกครองส่วนท้องถิ่น ซึ่งแผนการใช้ที่ดินในระดับที่ใหญ่กว่านี้อาจไม่สามารถนำมาใช้ปฏิบัติงานในระดับพื้นที่ได้อย่างเป็นรูปธรรมเนื่องจากเป็นแผนงานสำหรับนำไปใช้ปฏิบัติงานเชิงนโยบายและยุทธศาสตร์ในภาพรวม

ทั้งนี้แผนการใช้ที่ดินเป็นผลที่ได้จากการวิเคราะห์ข้อมูลทางด้านกายภาพ เศรษฐกิจ และสังคม โดยได้นำฐานข้อมูลที่ได้จากการรวบรวมข้อมูลทุติยภูมิ และข้อมูลปฐมภูมิจากการสำรวจภาคสนาม การศึกษาด้านกายภาพ ได้จาก การวิเคราะห์สถานภาพของทรัพยากรธรรมชาติ อาทิ ทรัพยากรดิน ทรัพยากรน้ำ และทรัพยากรป่าไม้ร่วมกับการพิจารณาลักษณะการใช้ประโยชน์ที่ดิน ข้อมูลหมายที่เกี่ยวข้องกับพื้นที่ในเขตป่าไม้ตามกฎหมาย เช่น เขตรักษาพันธุ์สัตว์ป่า เขตอุทยานแห่งชาติ เขตป่าสงวนแห่งชาติ และนโยบายของรัฐที่เกี่ยวข้องกับพื้นที่ที่มีมติคณะรัฐมนตรีเกี่ยวกับการใช้ที่ดิน มติคณะรัฐมนตรีเรื่องการจำแนกการใช้ประโยชน์ที่ดินในพื้นที่ป่าไม้ในเขตป่าสงวนแห่งชาติ เป็นต้น ประกอบกับการพิจารณาจากทิศทางตามกรอบนโยบายที่เกี่ยวข้องกับการกำหนดเขตการใช้ที่ดินภายในพื้นที่ตำบล เช่น ยุทธศาสตร์ของจังหวัด ร่วมกับความต้องการของท้องถิ่น สามารถกำหนดแนวทางการใช้ที่ดินตามศักยภาพของทรัพยากร เพื่อการรักษาคุณภาพของลักษณะทางนิเวศวิทยาและการอนุรักษ์ทรัพยากรธรรมชาติ โดยคำนึงถึงสภาพทางเศรษฐกิจและสังคมของชุมชนในพื้นที่ ซึ่งข้อมูลนี้ส่วนหนึ่งได้มาจากการวิเคราะห์ชุมชนแบบมีส่วนร่วม (PRA) ทำการสังเคราะห์ข้อมูลทุกด้านเพื่อเพื่อให้ได้เขตการใช้ที่ดินที่เหมาะสมกับศักยภาพของพื้นที่ต่อไป





## 6.2 แผนการใช้ที่ดิน

จากการวิเคราะห์ข้อมูลกายภาพ เศรษฐกิจ และสังคม พบว่าแผนการใช้ที่ดินตำบลลำไทร อำเภอลำลูกกา จังหวัดปทุมธานี สามารถกำหนดออกเป็น 4 เขตหลัก ได้แก่ เขตเกษตรกรรม เขตชุมชนและสิ่งปลูกสร้าง เขตแหล่งน้ำ เขตพื้นที่อื่น ๆ มีรายละเอียดดังนี้ (ตารางที่ 6-1 และรูปที่ 6-1)

6.2.1 เขตเกษตรกรรม เป็นพื้นที่เกษตรกรรมซึ่งในที่นี้ คือ พื้นที่ที่อยู่นอกเขตที่มีการประกาศเป็นเขตป่าไม้ตามกฎหมาย ซึ่งรัฐได้กำหนดเป็นพื้นที่ทำกิน มีการออกเอกสารสิทธิ์ซึ่งรวมถึงพื้นที่ในเขตปฏิรูปที่ดินเพื่อเกษตรกรรมด้วย เขตนี้รวมถึงการทำกิจกรรมภาคการเกษตรอื่นที่นอกเหนือจากการปลูกพืชด้วย ประกอบด้วย 3 เขตรอง ได้แก่ เขตเกษตรกรรมขั้นดี เขตเกษตรกรรมที่มีศักยภาพการผลิตสูง เขตประมง มีเนื้อที่ 11,428 ไร่ หรือคิดเป็นร้อยละ 60.95 ของเนื้อที่ตำบล มีรายละเอียดดังนี้

1) เขตเกษตรกรรมขั้นดี พื้นที่เขตนี้มีศักยภาพในการผลิตมากที่สุดในตำบล เนื่องจากมีระบบชลประทาน สามารถส่งน้ำช่วยในการปลูกพืชเพื่อทำการเกษตรนอกฤดูฝน โดยเฉพาะข้าวนาปรัง และพืชอายุสั้นได้เป็นอย่างดี และนอกจากนี้พบว่าดินในพื้นที่เขตนี้มีสมบัติที่เหมาะสมต่อการเพาะปลูกพืชแยกตามชนิดพืช ส่งผลให้มีศักยภาพของที่ดินที่เหมาะสมต่อการเพาะปลูกในระดับสูงถึงปานกลาง มีรายละเอียดดังนี้

(1) เขตทำนา (สัญลักษณ์ 2110) มีเนื้อที่ 4,968 ไร่ หรือ คิดเป็นร้อยละ 26.50 ของเนื้อที่ตำบล เป็นพื้นที่ที่มีศักยภาพต่อการทำนาในระดับเหมาะสมสูงถึงปานกลาง และปัจจุบันเกษตรกรรมมีการปลูกข้าวโดยส่วนใหญ่เป็นลักษณะ นาปีตามด้วยนาปรัง และบางพื้นที่ทำนาปีตามด้วยพืชฤดูแล้งชนิดต่าง ๆ เช่น ถั่วลิสง มันม่วง

2) เขตเกษตรกรรมที่มีศักยภาพการผลิตสูง พื้นที่เขตนี้มีศักยภาพในการผลิตรองจากเขตเกษตรกรรมขั้นดี ได้แก่ เขตเกษตรกรรมที่มีศักยภาพการผลิตสูง (ประเภทที่ 1) มีรายละเอียดดังนี้

(1) เขตเกษตรกรรมที่มีศักยภาพการผลิตสูง (ประเภทที่ 1) เป็นเขตที่มีการบริหารจัดการด้านทรัพยากรน้ำโดยเฉพาะระบบชลประทาน มีศักยภาพในการผลิตอยู่ในระดับเหมาะสมเล็กน้อยถึงไม่เหมาะสม ดินข้อจำกัดจากลักษณะดิน ซึ่งมีสมบัติดินที่ไม่เหมาะสมบางประการ มีรายละเอียดดังนี้

- เขตทำนา (สัญลักษณ์ 2211) มีเนื้อที่ 145 ไร่ หรือ คิดเป็นร้อยละ 0.77 ของเนื้อที่ตำบล เป็นพื้นที่ที่มีศักยภาพต่อการทำนาในระดับเหมาะสมเล็กน้อยถึงไม่เหมาะสม และปัจจุบันเกษตรกรรมมีการปลูกข้าวโดยส่วนใหญ่เป็นลักษณะ นาปีตามด้วยนาปรัง และบางพื้นที่ทำนาปีตามด้วยพืชฤดูแล้งชนิดต่าง ๆ เช่น ถั่วลิสง มันม่วง

- เขตปลูกไม้ผล (สัญลักษณ์ 2212) มีเนื้อที่ 307 ไร่ หรือ คิดเป็นร้อยละ 1.63 ของเนื้อที่ตำบล ปัจจุบันเกษตรกรรมปลูกไม้ผล โดยไม้ผลที่ปลูกได้แก่ ฝรั่ง มะม่วง

- เขตปลูกไม้ยืนต้น (สัญลักษณ์ 2213) มีเนื้อที่ 6 ไร่ หรือ คิดเป็นร้อยละ 0.03 ของเนื้อที่ตำบล ปัจจุบันเกษตรกรรมปลูกไม้ยืนต้น

- เขตปลูกพืชทางเลือก (สัญลักษณ์ 2215) มีเนื้อที่ 66 ไร่ หรือ คิดเป็นร้อยละ 0.36 ของเนื้อที่ตำบล ปัจจุบันเกษตรกรรมปลูกพืชผัก ไม้ดอก หรือเกษตรผสมผสาน โดยพืชที่ปลูกได้แก่ มันม่วง

4) เขตประมง (สัญลักษณ์ 2400) มีเนื้อที่ 5,936 ไร่ หรือคิดเป็นร้อยละ 31.66 ของเนื้อที่ตำบล เป็นเขตที่ทำกิจกรรมด้านการประมงได้แก่ การเลี้ยงสัตว์น้ำประเภทต่าง ๆ ได้แก่ ปลาตก



6.2.2 เขตชุมชนและสิ่งปลูกสร้าง มีเนื้อที่ 5,101 ไร่ หรือคิดเป็นร้อยละ 27.21 ของเนื้อที่ตำบลประกอบด้วย 3 เขตรอง ได้แก่ เขตชุมชน/สถานที่ราชการ เขตอุตสาหกรรม/แหล่งรับซื้อผลผลิต และเขตการใช้พื้นที่เฉพาะ มีรายละเอียดดังนี้

(1) เขตชุมชน/สถานที่ราชการ (สัญลักษณ์ 3100) มีเนื้อที่ 1,918 ไร่ หรือ คิดเป็นร้อยละ 10.23 ของเนื้อที่ตำบล ปัจจุบันมีการใช้ที่ดินชุมชนและที่อยู่อาศัย มีทั้งประเภทชุมชนเมือง ชุมชนชนบท และที่ตั้งของสถาบันและสถานที่ราชการต่าง ๆ

(2) เขตอุตสาหกรรม/แหล่งรับซื้อผลผลิต (สัญลักษณ์ 3200) มีเนื้อที่ 198 ไร่ หรือ คิดเป็นร้อยละ 1.06 ของเนื้อที่ตำบล ปัจจุบันมีการใช้ที่ดินประเภทโรงงานอุตสาหกรรม แหล่งรับซื้อผลผลิตทางการเกษตรประเภทต่าง ๆ

(3) เขตการใช้พื้นที่เฉพาะ (สัญลักษณ์ 3300) มีเนื้อที่ 2,985 ไร่ หรือ คิดเป็นร้อยละ 15.92 ของเนื้อที่ตำบล ปัจจุบันมีการใช้ที่ดินที่นอกเหนือจาก 2 เขตดังกล่าวข้างต้น เช่น สถานที่พักผ่อน ท้องเที่ยว สวนสาธารณะ รีสอร์ท ระบบขนส่งมวลชน โบราณสถาน เป็นต้น

6.2.3 เขตแหล่งน้ำ มีเนื้อที่ 282 ไร่ หรือคิดเป็นร้อยละ 1.51 ของเนื้อที่ตำบล ประกอบด้วย 2 เขตรอง ได้แก่ เขตแหล่งน้ำตามธรรมชาติ และเขตแหล่งน้ำที่สร้างขึ้น มีรายละเอียดดังนี้

(1) เขตแหล่งน้ำตามธรรมชาติ (สัญลักษณ์ 4100) มีเนื้อที่ 258 ไร่ หรือ คิดเป็นร้อยละ 1.38 ของเนื้อที่ตำบล ปัจจุบันมีสภาพการใช้ที่ดินเป็นลักษณะของแหล่งน้ำตามธรรมชาติ เช่น ห้วยหนอง คลอง แม่น้ำ เป็นต้น

(2) เขตแหล่งน้ำที่สร้างขึ้น (สัญลักษณ์ 4200) มีเนื้อที่ 24 ไร่ หรือ คิดเป็นร้อยละ 0.13 ของเนื้อที่ตำบล ปัจจุบันมีสภาพการใช้ที่ดินเป็นแหล่งน้ำที่สร้างขึ้น เช่น คลองชลประทาน อ่างเก็บน้ำ เป็นต้น

6.2.4 เขตพื้นที่อื่น ๆ (สัญลักษณ์ 5000) มีเนื้อที่ 1,939 ไร่ หรือคิดเป็นร้อยละ 10.33 ของเนื้อที่ตำบล เป็นเขตที่มีลักษณะการใช้ที่ดินที่มีความเฉพาะ เช่น ที่ทิ้งขยะ ไม้พุ่ม ไม้ละเมาะ เป็นต้น

ทั้งนี้ในเขตเกษตรกรรมที่มีศักยภาพการผลิตสูง (ประเภทที่ 1) หากมีการปรับปรุงบำรุงดิน หรือ ปรับโครงสร้างของพื้นที่ให้เหมาะสม เช่น ยกร่อง จัดทำระบบอนุรักษ์ดินและน้ำประเภทต่างๆ สามารถยกระดับเป็นเขตเกษตรกรรมขั้นดีได้ เนื่องจากมีการบริหารจัดการด้านทรัพยากรน้ำไว้แล้ว



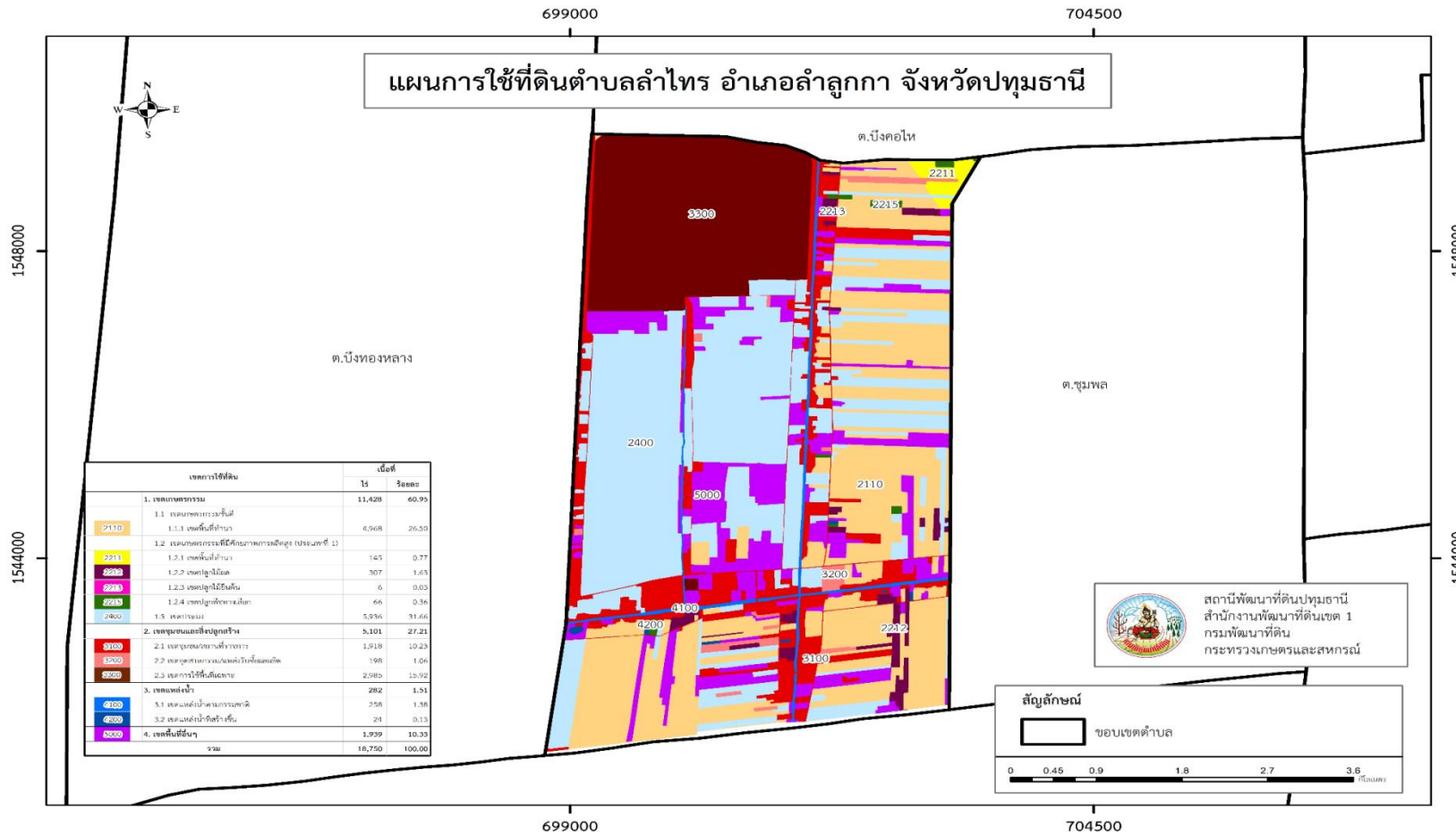
ตารางที่ 6-1 เขตการใช้ที่ดิน ตำบลลำไทร อำเภอลำลูกกา จังหวัดปทุมธานี

เขตการใช้ที่ดิน	เนื้อที่	
	ไร่	ร้อยละ
<b>1. เขตเกษตรกรรม</b>	<b>11,428</b>	<b>60.95</b>
1.1 เขตเกษตรกรรมชั้นดี		
1.1.1 เขตพื้นที่ทำนา	4,968	26.50
1.2 เขตเกษตรกรรมที่มีศักยภาพการผลิตสูง (ประเภทที่ 1)		
1.2.1 เขตพื้นที่ทำนา	145	0.77
1.2.2 เขตปลูกไม้ผล	307	1.63
1.2.3 เขตปลูกไม้ยืนต้น	6	0.03
1.2.4 เขตปลูกพืชทางเลือก	66	0.36
1.3 เขตประมง	5,936	31.66
<b>2. เขตชุมชนและสิ่งปลูกสร้าง</b>	<b>5,101</b>	<b>27.21</b>
2.1 เขตชุมชน/สถานที่ราชการ	1,918	10.23
2.2 เขตอุตสาหกรรม/แหล่งรับซื้อผลผลิต	198	1.06
2.3 เขตการใช้พื้นที่เฉพาะ	2,985	15.92
<b>3. เขตแหล่งน้ำ</b>	<b>282</b>	<b>1.51</b>
3.1 เขตแหล่งน้ำตามธรรมชาติ	258	1.38
3.2 เขตแหล่งน้ำที่สร้างขึ้น	24	0.13
<b>4. เขตพื้นที่อื่นๆ</b>	<b>1,939</b>	<b>10.33</b>
<b>รวม</b>	<b>18,750</b>	<b>100.00</b>

หมายเหตุ: เนื้อที่คำนวณด้วยระบบสารสนเทศภูมิศาสตร์



แผนการใช้ที่ดินตำบลลำไทร อำเภอลำลูกกา จังหวัดปทุมธานี



รูปที่ 6-1 แผนการใช้ที่ดินตำบลลำไทร อำเภอลำลูกกา จังหวัดปทุมธานี



## บทที่ 7 การขับเคลื่อนแผนการใช้ที่ดิน

### 7.1 ขั้นตอนการดำเนินงาน

ภายหลังการจัดทำแผนการใช้ที่ดินตำบลลำไทร อำเภอลำลูกกา จังหวัดปทุมธานี แล้วจะต้องดำเนินการดังต่อไปนี้

7.1.1 จัดทำเป้าหมายการดำเนินงานและงบประมาณและกิจกรรมต่าง ๆ ที่จะดำเนินการใน  
ปีงบประมาณ 2567 ถึง 2571

7.1.2 นำแผนการใช้ที่ดินตำบลลำไทร ไปเสนอต่อองค์การบริหารส่วนตำบลลำไทร เพื่อมีมติให้ความ  
ร่วมมือในกิจกรรมพัฒนาที่ดินดำเนินการกิจกรรมต่างๆที่กำหนดไว้ในแผนและได้รับการเชื่อมโยงสู่แผนพัฒนา  
ตำบล

7.1.3 สถานีพัฒนาที่ดินปทุมธานีเสนอเป้าหมายและงบประมาณให้รายงานมายังกรมพัฒนาที่ดิน

7.1.4 กรมพัฒนาที่ดินพิจารณาสนับสนุนงบประมาณกิจกรรมและโครงการตามเป้าหมายที่กำหนด  
ในแผนการใช้ที่ดิน

7.1.5 สถานีพัฒนาที่ดินปทุมธานีนำเสนอต่อที่ประชุมจังหวัด/อำเภอ เพื่อสร้างการรับรู้และ  
ประชาสัมพันธ์ให้หน่วยงานอื่น นำโครงการภายใต้หน่วยงานมาพัฒนาพื้นที่ตามแผนการใช้ที่ดินกำหนด

### 7.2 กิจกรรมที่จะดำเนินการของกรมพัฒนาที่ดิน

งบประมาณที่กำหนดไว้เป็นการประมาณเบื้องต้น อาจมีการเปลี่ยนแปลงตามที่ได้รับการจัดสรรให้  
ดำเนินการ (ตารางที่ 7-1)

#### 7.2.1 เขตเกษตรกรรม

1) **เขตเกษตรกรรมชั้นดี** มีเขตพื้นที่ทำนาเพียงเขตเดียว เกษตรกรพบปัญหาต้นทุนการผลิตสูง  
ดินเปรี้ยว และดินขาดความอุดมสมบูรณ์ เกษตรกรชุมชนตำบลลำไทร มีความต้องการฟื้นฟูความอุดมสมบูรณ์  
ของดิน มีแผนงาน/โครงการ ในการปรับปรุงบำรุงดินและอนุรักษ์ดินและน้ำดังนี้

- (1) การส่งเสริมการผลิตและการใช้สารอินทรีย์
- (2) สนับสนุนเมล็ดพันธุ์พืชปุ๋ยสด
- (3) ส่งเสริมการปรับปรุงบำรุงดินด้วยพืชปุ๋ยสด
- (4) รมรงค์ไถกลบตอซังเพื่อเพิ่มอินทรีย์วัตถุและแร่ธาตุในดิน
- (5) การจัดหาปูนมาร์ล เพื่อแก้ไขปัญหาดินเปรี้ยว
- (6) ส่งเสริมการเพิ่มผลผลิตพืชในพื้นที่ดินเปรี้ยว
- (7) โครงการพัฒนาศักยภาพในพื้นที่ทุ่งรังสิต งานจัดระบบอนุรักษ์ดินและน้ำ

2) **เขตเกษตรกรรมที่มีศักยภาพการผลิตสูง (ประเภทที่ 1)** ซึ่งประกอบด้วย 4 เขตหลัก ได้แก่  
เขตพื้นที่ทำนา เขตปลูกไม้ผล เขตปลูกไม้ยืนต้น และเขตปลูกพืชทางเลือก พบปัญหาต้นทุนการผลิตสูง ดิน  
เปรี้ยว และตำบลลำไทรมีความต้องการฟื้นฟูความอุดมสมบูรณ์ของดิน มีแผนงาน/โครงการ ในการปรับปรุง  
บำรุงดินและอนุรักษ์ดินและน้ำดังนี้



- (1) การส่งเสริมการผลิตและการใช้สารอินทรีย์
- (2) สนับสนุนเมล็ดพันธุ์พืชปุ๋ยสด
- (3) ส่งเสริมการปรับปรุงบำรุงดินด้วยพืชปุ๋ยสด
- (4) รมรงค์ไถกลบตอซังเพื่อเพิ่มอินทรีย์วัตถุและแร่ธาตุในดิน
- (5) การจัดหาปุ๋ยมาร์ล เพื่อแก้ไขปัญหาดินเปรี้ยว
- (6) ส่งเสริมการเพิ่มผลผลิตพืชในพื้นที่ดินเปรี้ยว
- (7) การจัดหาวัสดุปุ๋ยเพื่อการเกษตร (ปุ๋ยโดโลไมท์)
- (8) ส่งเสริมการปรับปรุงพื้นที่ดินกรด
- (9) การผลิตปุ๋ยหมัก
- (10) โครงการพัฒนาศักยภาพในพื้นที่ทุ่งรังสิต งานจัดระบบอนุรักษ์ดินและน้ำ

### 7.3 กิจกรรมที่จะดำเนินงานของหน่วยงานอื่น (ตารางที่ 7-2)

7.3.1 เขตเกษตรกรรม ได้แก่ เขตพื้นที่เกษตรกรรมชั้นดี เขตพื้นที่เกษตรกรรมที่มีศักยภาพการผลิตสูง (ประเภทที่ 1) และเขตประมง

#### 1) เขตพื้นที่เกษตรกรรมชั้นดี

(1) ใช้ตลาดนำการผลิตในการเลือกชนิดพืชหลังนาและหาตลาดรองรับ (สำนักงานพาณิชย์จังหวัดปทุมธานี/สำนักงานสหกรณ์จังหวัดปทุมธานี)

(2) จัดอบรมถ่ายทอดความรู้เรื่องการใช้พันธุ์ข้าว (กรมการข้าว)

(3) จัดอบรมถ่ายทอดความรู้เรื่องการป้องกันกำจัดศัตรูข้าวและการจัดการโรค/แมลง (กรมการข้าว)

(4) ถ่ายทอดองค์ความรู้เรื่องการผลิตเมล็ดพันธุ์ข้าว (กรมการข้าว)

(5) ส่งเสริมการรวมกลุ่ม การจัดตั้งโครงการแปลงใหญ่ การทำเกษตรแบบอินทรีย์รวมถึงการแปรรูปสินค้าการเกษตรเพื่อเพิ่มมูลค่าสินค้า (สำนักงานเกษตรอำเภอ, กรมการข้าว)

#### 2) เขตเกษตรกรรมที่มีศักยภาพการผลิตสูง (ประเภทที่ 1) ประกอบด้วย เขตพื้นที่

ทำนา เขตปลูกไม้ผล เขตปลูกไม้ยืนต้น และเขตปลูกพืชทางเลือก

(1) ใช้ตลาดนำการผลิตในการเลือกชนิดพืชและหาตลาดรองรับ ทั้งในเขตที่เหมาะสมและในเขตที่ไม่เหมาะสมและต้องการปรับเปลี่ยนชนิดพืช (สำนักงานพาณิชย์จังหวัด/สำนักงานสหกรณ์จังหวัด)

(2) การอบรมให้ความรู้เรื่องของโรคระบาดในพืช (สำนักงานเกษตรอำเภอ)

(3) การอบรมให้ความรู้การเข้าสู่กระบวนการรับรองมาตรฐานการปฏิบัติทางการเกษตรที่ดี (Good Agricultural Practices : GAP) (ศูนย์วิจัยและพัฒนาการเกษตรจังหวัด)

(4) จัดอบรมถ่ายทอดความรู้การทำเกษตรผสมผสานตามแนวทางเศรษฐกิจพอเพียง (กรมส่งเสริมการเกษตร)

(5) จัดทำโครงการลดต้นทุนการผลิต เช่น ส่งเสริมการใช้ปุ๋ยตามค่าวิเคราะห์ดิน ส่งเสริมการใช้สารชีวภัณฑ์ ส่งเสริมบริหารจัดการวัชพืช ส่งเสริมลดการเผา ส่งเสริมการรวมกลุ่ม (กรมส่งเสริมการเกษตร, องค์การบริหารส่วนท้องถิ่น, ศูนย์วิจัยข้าว, สำนักงานชลประทานจังหวัด, กลุ่มเกษตรกรแปลงใหญ่)



### 3) เขตประมง

- (1) ส่งเสริม/สนับสนุนการเลี้ยงปลาเบญจพรรณ เลี้ยงกบ เป็นต้น (สำนักงานประมงจังหวัดปทุมธานี)
- (2) ส่งเสริม/สนับสนุนการเลี้ยงไก่ไข่ เป็ด เป็นต้น (สำนักงานปศุสัตว์จังหวัดปทุมธานี)
- (3) การแปรรูปสินค้า เพื่อเพิ่มมูลค่าสินค้า รวมถึงการหาตลาดรองรับสินค้า หรือสถานที่ขายสินค้าให้กับเกษตรกร (สำนักงานประมงจังหวัดปทุมธานี)

#### 7.3.2 พื้นที่แหล่งน้ำ

- 1) ซ่อมแซมโครงการชลประทาน (ชลประทานจังหวัด)
- 2) โครงการบำรุงรักษาโครงการชลประทาน (ชลประทานจังหวัด)
- 3) โครงการบริหารการส่งน้ำและบำรุงรักษาโครงการชลประทาน (ชลประทานจังหวัด)
- 4) โครงการกำจัดวัชพืช (ชลประทานจังหวัด)
- 5) โครงการขุดลอกคลองชลประทาน (ชลประทานจังหวัด)

### 7.4 ความต้องการของชุมชนและองค์กรปกครองส่วนท้องถิ่น

จากการดำเนินการจัดทำกระบวนการมีส่วนร่วมของประชาชน (PRA) ที่องค์การบริหารส่วนตำบลลำไทร เมื่อวันที่ 17 กรกฎาคม 2566 ได้มีความต้องการของประชาชนที่ต้องการให้ดำเนินการเกี่ยวกับความต้องการให้ภาครัฐกำกับดูแลราคาปัจจัยการผลิตและราคาผลผลิตทางการเกษตร การช่วยฟื้นฟูความอุดมสมบูรณ์ของดิน และแก้ปัญหาดินเสื่อมโทรม

เพื่อตอบสนองต่อความต้องการของชุมชนและการแก้ไขปัญหาเชิงพื้นที่ของตำบลลำไทร อำเภอลำลูกกา จังหวัดปทุมธานี กรมพัฒนาที่ดินได้วิเคราะห์เบื้องต้น ดังต่อไปนี้ ปัญหาของตำบล ลำไทร ในภาพรวมสรุปได้ว่า มีปัญหาสำคัญ 2 ประการ คือ (1) ต้นทุนในการผลิตสูงและ (2) ดินเปรี้ยวขาดความอุดมสมบูรณ์

ในกรณีของปัญหาด้านต้นทุนในการผลิตสูง เนื่องจากเมล็ดพันธุ์ ปุ๋ยเคมี ยากำจัดวัชพืชโรคและแมลงฮอร์โมนต่างๆมีการปรับราคาสูงขึ้น เนื่องจากต้นทุนในการผลิตที่สูงขึ้น รวมถึงการใช้เทคโนโลยีและปัจจัยการผลิต ได้แก่ค่าน้ำมันในการสูบน้ำในแต่ละครั้ง อัตราค่าจ้างเครื่องจักรที่มีราคาสูง (ค่าไถ ค่าใส่ปุ๋ย ค่าพ่นสารเคมี ค่าจ้างเก็บเกี่ยว ค่าขนย้าย) เป็นผลให้ต้นทุนการผลิตสูงขึ้น เกษตรกรควรมีระบบการบริหารจัดการแปลงของตนเองโดยยึดแนวทางปฏิบัติดังนี้ การเลือกใช้เมล็ดพันธุ์ที่คุณภาพดีทนต่อการระบาดของโรคและแมลง มีความเหมาะสมต่อพื้นที่ และใช้ในอัตราที่เหมาะสม เลือกระยะเวลาปลูกที่เหมาะสม และคอยหมั่นตรวจแปลงอย่างสม่ำเสมอ เพื่อเฝ้าดูการเกิดโรคและแมลง เพราะหากเมื่อพบแต่เนิ่นๆ จะได้เตรียมการรับมือได้อย่างทัน่วงที ไม่ต้องใช้สารกำจัดโรคและแมลงในปริมาณที่มาก เพราะจะทำให้ต้นทุนของเกษตรกรเพิ่มสูงขึ้น การเตรียมดินให้ดี โดยเริ่มจากการการเก็บตัวอย่างดินก่อนการปลูกข้าวเพื่อตรวจวิเคราะห์ปริมาณธาตุอาหารพืชในดินและการใส่ปุ๋ยตามค่าวิเคราะห์ดินหรือปุ๋ยรายแปลง การเพิ่มอินทรีย์วัตถุในดินด้วยการไถกลบหรือหมักฟางในนา งดเผาตอซังและฟางข้าว และการพักดินด้วยการปลูกพืชปุ๋ยสดและไถกลบช่วงออกดอก หากเกษตรกรเห็นความสำคัญและหันมาปรับปรุงบำรุงดินด้วยอินทรีย์วัตถุเชื่อได้ว่าดินที่ใช้ปลูกพืชจะมีความอุดมสมบูรณ์ดีขึ้น สามารถปลูกพืชแล้วได้รับผลผลิตและคุณภาพที่สูงขึ้นสามารถลดปริมาณการใช้ปุ๋ยเคมีให้น้อยลงได้นับว่าเป็นวิธีการเพิ่มประสิทธิภาพและลดต้นทุนการผลิตพืชที่ดีวิธีหนึ่ง รวมถึงการจัดการให้น้ำอย่างเหมาะสมกับพืชโดยการทำเปียกสลับแห้งในพื้นที่นาข้าว และเกษตรกรควรทำบันทึกบัญชีฟาร์ม เพื่อดูต้นทุน



การผลิตในแต่ละรอบปีผลิต อย่างสม่ำเสมอเพื่อเปรียบเทียบการปลูกข้าวในฤดูถัดไป และเกษตรกรจะเห็นว่าตนเองสามารถลดต้นทุนด้านใดได้บ้าง

ในกรณีของปัญหาดินเปรี้ยว ขาดความอุดมสมบูรณ์ของดิน เนื่องด้วยพื้นที่ตำบลลำไทร พื้นที่ส่วนใหญ่อยู่ในชุดดินฉะเชิงเทราและชุดดินบางน้ำเปรี้ยว ดินเป็นกรดจัดมากหรือเป็นดินเปรี้ยวจัดลึกปานกลางในช่วงความลึก 50 - 100 เซนติเมตรจากผิวดิน เกิดการตรึงของธาตุอาหารและมีสารที่เป็นพิษต่อพืชที่ปลูก มีโครงสร้างดินแน่นทึบ ดินแห้งแข็งและแตกกระแหง ทำให้ไถพรวนยาก การระบายน้ำเลว ดินมีความอุดมสมบูรณ์ปานกลาง คุณภาพน้ำเป็นกรดจัด เนื้อดินเป็นดินเหนียว

ปัญหาสำคัญของดินในการปลูกพืชได้แก่ ความเป็นกรดรุนแรงมาก ทำให้ธาตุอาหารบางอย่าง โดยเฉพาะฟอสฟอรัสที่เป็นประโยชน์ต่อพืชมีน้อยมาก และธาตุบางอย่างได้แก่ อลูมิเนียม และเหล็กละลายออกมาจนเป็นพาหะต่อพืชที่ปลูก จำเป็นต้องได้รับการปรับปรุงบำรุงดิน และใส่ปูนในอัตราที่เหมาะสม และมีการควบคุมน้ำ

### การจัดการดินสำหรับการปลูกพืช

#### ข้าว

แก้ไขความเป็นกรดโดยใช้วัสดุปูน เช่น ปูนขาว ปูนมาร์ล ปูนโดโลไมท์ หินปูน ตามความต้องการปูนในกรณีที่มีแหล่งน้ำมากพอ ใช้น้ำล้างความเป็นกรด โดยปล่อยน้ำขังในนา แล้วระบายออกหลายครั้ง และควรมีการในการปรับปรุงโครงสร้างของดินโดยการเพิ่มอินทรีย์วัตถุ เช่น การไถกลบเศษพืช ไถพรวนในขณะที่ดินมีความชื้นพอเหมาะ ไม่แห้งและเปียกเกินไป ควรไถกลบตอซังโดยใช้น้ำหมักชีวภาพร่วมกับการหมักฟางเพื่อช่วยย่อยสลายฟางข้าวให้เร็วขึ้น ทดแทนการเผาฟาง

#### พืชผักกินใบ

เนื่องจากกลุ่มชุดดินนี้เป็นดินที่พบในที่ลุ่ม การระบายน้ำไม่ดี มีน้ำขังในช่วงฤดูฝน บางแห่งมีน้ำท่วมป่า การปลูกผักจะปลูกได้ก่อนหรือหลังฤดูฝน ในบริเวณที่มีแหล่งน้ำเพียงพอ หากต้องการจะปลูกอย่างถาวร จะต้องมีการปรับปรุงเช่นเดียวกับพืชไร่ คือทำคันกั้นน้ำรอบพื้นที่ เพื่อป้องกันน้ำท่วมในฤดูฝน และภายในพื้นที่ให้ยกร่องปลูกแบบถาวรโดยสันร่องกว้าง 6-8 เมตร มีคูระบายน้ำกว้างประมาณ 1.5 เมตร ลึกประมาณ 1 เมตร แล้วใส่วัสดุปูน เพื่อแก้ไขความเป็นกรดของดิน ใส่ปุ๋ยอินทรีย์ เช่นปุ๋ยคอกหรือปุ๋ยหมัก อัตราประมาณ 2-3 ตันต่อไร่ หรือปลูกพืชปุ๋ยสด แล้วไถกลบลงไปดิน ช่วยทำให้ดินร่วนซุยขึ้น

#### ไม้ผล ไม้ยืนต้น (มะม่วง มะพร้าว)

เนื่องจากดินอยู่ในที่ราบลุ่ม มีน้ำท่วมขังในฤดูฝน และมีการระบายน้ำเลว จึงต้องมีการปรับสภาพพื้นที่โดยการยกร่องตามความยาวของพื้นที่ กว้าง 6-8 เมตร ร่องน้ำกว้าง 1.5-2 เมตร ลึก 1 เมตร แยกดินชั้นบนและล่างกองไว้ปากหลุม ทิ้งตากแดด 1-2 เดือน ปรับสภาพความเป็นกรดด้วยปูนโดโลไมท์ คลุกดินกับปุ๋ยอินทรีย์ 15-25 กิโลกรัม/หลุม เป็นดินปลูก ระบายปลูก และปุ๋ยเคมี ขึ้นอยู่กับไม้ผลแต่ละชนิดที่ลงปลูก





ตาราง 7-1 กิจกรรมที่จะดำเนินการของกรมพัฒนาที่ดิน

เขตการใช้ที่ดิน (เกษตรกรรม)	แผนงาน / โครงการ	งบประมาณ ( บาท )
<b>เขตเกษตรกรรม</b>		
<b>1.เขตเกษตรกรรมขั้นดี เนื้อที่ 4,968 ไร่ ประกอบด้วย</b>		
1.1 เขตพื้นที่ทำนา เนื้อที่ 4,968 ไร่	1.การส่งเสริมการผลิตและการใช้สารอินทรีย์ทดแทนสารเคมีทางการเกษตร 2.สนับสนุนเมล็ดพันธุ์พืชปุ๋ยสด 3.ส่งเสริมการปรับปรุงบำรุงดินด้วยพืชปุ๋ยสด 4.การรณรงค์และส่งเสริมการไถกลบตอซังพืชเพื่อเพิ่มอินทรีย์วัตถุและแร่ธาตุในดิน 5.การจัดหาวัสดุปรับปรุงบำรุงดิน ( ปูนมาร์ล ) 6.ส่งเสริมการเพิ่มผลผลิตพืชในพื้นที่ดินเปรี้ยว 7.โครงการพัฒนาและเพิ่มศักยภาพพื้นที่ทุ่งรังสิต งานจัดระบบอนุรักษ์ดินและน้ำ	2,500 148,750 15,000 17,000 600,000 7,500 1,000,000
<b>2.เขตเกษตรกรรมที่มีศักยภาพการผลิตสูง(ประเภทที่1)</b>		
<b>เนื้อที่ประมาณ 524 ไร่ ประกอบด้วย</b>		
2.1 เขตพื้นที่ทำนา เนื้อที่ 145 ไร่	1.การส่งเสริมการผลิตและการใช้สารอินทรีย์ทดแทนสารเคมีทางการเกษตร 2.สนับสนุนเมล็ดพันธุ์พืชปุ๋ยสด 3.ส่งเสริมการปรับปรุงบำรุงดินด้วยพืชปุ๋ยสด	2,500 148,750 15,000
2.2 เขตปลูกไม้ผล เนื้อที่ 307 ไร่	4.การรณรงค์และส่งเสริมการไถกลบตอซังพืชเพื่อเพิ่มอินทรีย์วัตถุและแร่ธาตุในดิน	10,000
2.3 เขตปลูกไม้ยืนต้น เนื้อที่ 6 ไร่	5.การจัดหาวัสดุปรับปรุงบำรุงดิน ( ปูนมาร์ล )	600,000
2.4 เขตปลูกพืชทางเลือก เนื้อที่ 66 ไร่	6.ส่งเสริมการเพิ่มผลผลิตพืชในพื้นที่ดินเปรี้ยว 7.การจัดหาวัสดุปรับปรุงดินกรด(ปูนโดโลไมท์)	7,500 850,000



ตาราง 7-1 (ต่อ)

เขตการใช้ที่ดิน (เกษตรกรรม)	แผนงาน / โครงการ	งบประมาณ ( บาท )
	8.ส่งเสริมการปรับปรุงบำรุงดินในพื้นที่ดินกรด	15,000
	9.กรผลิตปุ๋ยหมัก	85,000



ตารางที่ 7-2 กิจกรรมที่จะดำเนินงานของหน่วยงานอื่น

เขตการใช้ที่ดิน	กิจกรรมที่ขอรับการสนับสนุนจากส่วนราชการอื่น
<b>1. เขตพื้นที่เกษตรกรรม เนื้อที่ 11,428 ไร่</b>	
1.1 เขตเกษตรกรรมชั้นดี ประกอบด้วย เขตพื้นที่ทำนา เนื้อที่ 4,968 ไร่	1.โครงการส่งเสริมระบบเกษตรแบบแปลงใหญ่ ( กรมการข้าว ) 2.โครงการส่งเสริมและพัฒนาสินค้าเกษตรชีวภาพ( กรมส่งเสริมการเกษตร ) 3.โครงการส่งเสริมการผลิตข้าวอินทรีย์ ( กรมการข้าว ) 4.โครงการส่งเสริมการใช้สารชีวภัณฑ์แมลงศัตรูพืชธรรมชาติทดแทนสารเคมีทางการเกษตร ( กรมส่งเสริมการเกษตร ) 5.โครงการเสริมสร้างการจัดทำบัญชีครัวเรือนเพื่อจัดการเศรษฐกิจระดับครัวเรือน( สำนักงานตรวจบัญชีสหกรณ์จังหวัด ) 6.โครงการส่งเสริมและเพิ่มศักยภาพการผลิตและแปรรูปจังหวัดปทุมธานี( กรมส่งเสริมการเกษตร )
1.2 เขตเกษตรกรรมที่มีศักยภาพการผลิตสูง(ประเภท 1) ประกอบด้วยเขตพื้นที่ทำนา เขตปลูกไม้ผลเขตปลูกไม้ยืนต้น และเขตปลูกพืชทางเลือก เนื้อที่ 524 ไร่	1.โครงการส่งเสริมระบบเกษตรแบบแปลงใหญ่ ( กรมการข้าว ) 2.โครงการส่งเสริมและพัฒนาสินค้าเกษตรชีวภาพ( กรมส่งเสริมการเกษตร ) 3.โครงการส่งเสริมการผลิตข้าวอินทรีย์ ( กรมการข้าว ) 4.โครงการส่งเสริมการใช้สารชีวภัณฑ์แมลงศัตรูพืชธรรมชาติทดแทนสารเคมีทางการเกษตร ( กรมส่งเสริมการเกษตร ) 5.โครงการเสริมสร้างการจัดทำบัญชีครัวเรือนเพื่อจัดการเศรษฐกิจระดับครัวเรือน( สำนักงานตรวจบัญชีสหกรณ์จังหวัด ) 6.โครงการส่งเสริมและเพิ่มศักยภาพการผลิตและแปรรูปจังหวัดปทุมธานี( กรมส่งเสริมการเกษตร ) 7.โครงการส่งเสริมการหยุดการเผาในพื้นที่เกษตร( กรมส่งเสริมการเกษตร )



ตารางที่ 7-2 (ต่อ)

เขตการใช้ที่ดิน	กิจกรรมที่ขอรับการสนับสนุนจากส่วนราชการอื่น
<b>1. เขตพื้นที่เกษตรกรรม เนื้อที่ 19,395 ไร่ ( ต่อ )</b>	
1.3 เขตประมง เนื้อที่ 5,936 ไร่	1.โครงการยกระดับคุณภาพมาตรฐานสินค้าเกษตร ( กรมประมง ) 2.โครงการพัฒนาและส่งเสริมการเลี้ยงปลาแบบครบวงจรเพื่อยกระดับสู่มาตรฐานอาหารปลอดภัย ( กระบวนการแปรรูป ) ( กรมประมง ) 3.โครงการพัฒนาเทคโนโลยีการเลี้ยงและเพาะพันธุ์ปลาดุกแบบครบวงจรเพื่อยกระดับสินค้าเกษตรมูลค่าสูงสู่มาตรฐานอาหารปลอดภัย( มทร.ธัญบุรี)
<b>2. เขตแหล่งน้ำ เนื้อที่ 282 ไร่</b>	
2.1 เขตแหล่งน้ำ มีเนื้อที่ 258 ไร่	1.โครงการกำจัดวัชพืชในคลองส่งน้ำที่ 11 - 14 (คป.รังสิตเหนือ) 2.งานกำจัดวัชพืช โดยแรงงานคน ( โครงการชลประทานปทุมธานี) 3.งานบำรุงรักษาคคลองส่งน้ำ(โครงการชลประทานปทุมธานี)



แผนการใช้ที่ดินตำบลลำไทร อำเภอลำลูกกา จังหวัดปทุมธานี

ตาราง 7-3 เป้าหมายการดำเนินงานและงบประมาณ ตำบลลำไทร อำเภอลำลูกกา จังหวัดปทุมธานี แผน 5 ปี (พ.ศ.2567 - พ.ศ.2571)

เขตการใช้ที่ดิน	งาน/โครงการ/กิจกรรม	หน่วย	เป้าหมาย					รวม	งบประมาณ					รวม	หน่วยงาน รับผิดชอบ
			นับ	2567	2568	2569	2570		2571	2567	2568	2569	2570		
<b>เขตเกษตรกรรม</b>															
1.เขตเกษตรกรรมชั้นดี	1. ส่งเสริมการผลิตและการใช้สารอินทรีย์ทางการเกษตร	ราย	100	100	100	100	100	500	500	500	500	500	500	2,500	พต.
1.1 เขตพื้นที่ทำนา	2.สนับสนุนเมล็ดพันธุ์พืชปุ๋ยสด	ตัน	1	1	1	1	1	5	29,750	29,750	29,750	29,750	29,750	148,750	พต.
	3.ส่งเสริมการปรับปรุงบำรุงดินด้วยพืชปุ๋ยสด	ไร่	2	2	2	2	2	10	3,000	3,000	3,000	3,000	3,000	15,000	พต.
	4.การรณรงค์และส่งเสริมการไถกลบตอซังพืช	ราย	10	10	10	10	10	50	3,400	3,400	3,400	3,400	3,400	17,000	พต.
	5.การจัดหาวัสดุปรับปรุงบำรุงดิน ( ปูนมาร์ล )	ตัน	100	100	100	100	100	500	120,000	120,000	120,000	120,000	120,000	600,000	พต.
	6.ส่งเสริมการเพิ่มผลผลิตพืชในพื้นที่ดินเปรี้ยว	ไร่	100	100	100	100	100	500	1,500	1,500	1,500	1,500	1,500	7,500	พต.
	7.โครงการพัฒนาและเพิ่มศักยภาพพื้นที่ทุ่งรังสิต งานจัดระบบอนุรักษ์ดินและน้ำ	ไร่	-	100	100	100	100	400	-	250,000	250,000	250,000	250,000	1,000,000	พต.
2.เขตเกษตรกรรมที่มีศักยภาพการผลิตสูง (ประเภทที่ 1 )	1.การส่งเสริมการผลิตและการใช้สารอินทรีย์ทดแทนสารเคมีทางการเกษตร	ราย	100	100	100	100	100	500	500	500	500	500	500	2,500	พต.
1.1 เขตพื้นที่ทำนา	2.สนับสนุนเมล็ดพันธุ์พืชปุ๋ยสด	ตัน	1	1	1	1	1	5	29,750	29,750	29,750	29,750	29,750	148,750	พต.
	3.ส่งเสริมการปรับปรุงบำรุงดินด้วยพืชปุ๋ยสด	ไร่	2	2	2	2	2	10	3,000	3,000	3,000	3,000	3,000	15,000	พต.
1.2 เขตปลูกไม้ผล	4.การรณรงค์และส่งเสริมการไถกลบตอซังพืชเพื่อเพิ่มอินทรีย์วัตถุและแร่ธาตุในดิน	ไร่	10	10	10	10	10	50	3,400	3,400	3,400	3,400	3,400	17,000	พต.
1.3 เขตปลูกไม้ยืนต้น	5.การจัดหาวัสดุปรับปรุงบำรุงดิน ( ปูนมาร์ล )	ตัน	100	100	100	100	100	500	120,000	120,000	120,000	120,000	120,000	600,000	พต.
1.4เขตปลูกพืชทางเลือก	6.ส่งเสริมการเพิ่มผลผลิตพืชในพื้นที่ดินเปรี้ยว	ไร่	100	100	100	100	100	500	1,500	1,500	1,500	1,500	1,500	7,500	พต.
	7.การจัดหาวัสดุปรับปรุงดินกรด(ปูนโดโลไมท์)	ตัน	100	100	100	100	100	500	170,000	170,000	170,000	170,000	170,000	850,000	พต.
	8.ส่งเสริมการปรับปรุงบำรุงดินในพื้นที่ดินกรด	ไร่	100	100	100	100	100	500	170,000	170,000	170,000	170,000	170,000	850,000	พต.
	9.การผลิตปุ๋ยหมัก	ตัน	5	5	5	5	5	25	17,000	17,000	17,000	17,000	17,000	85,000	พต.

## เอกสารอ้างอิง

- กรมการพัฒนาชุมชน. 2566. ข้อมูลความจำเป็นพื้นฐาน (จปฐ.) รายจังหวัด รายอำเภอ และรายตำบล ปี 2565. แหล่งที่มา : <https://ebmn.cdd.go.th/>. [1 มิถุนายน 2566.]
- กรมทรัพยากรน้ำบาดาล. 2566. ปริมาณน้ำและจำนวนบ่อบาดาล ปี 2565. แหล่งที่มา: <http://app.dgr.go.th/newpasutara/xml/search.php>. [26 พฤษภาคม 2566.]
- กรมส่งเสริมการเกษตร. 2566. จำนวนครัวเรือนเกษตรกรที่ขึ้นทะเบียนเกษตรกร จำแนกรายจังหวัด รายอำเภอ และรายตำบล (ณ เดือนมกราคม พ.ศ. 2566). แหล่งที่มา : <http://mvos2.gistda.or.th/>. [15 พฤษภาคม 2566.]
- กรมอุตุนิยมวิทยา. 2566. สถิติภูมิอากาศคาบ 30 ปี (พ.ศ. 2536-2565). กรมอุตุนิยมวิทยากระทรวงดิจิทัลเพื่อเศรษฐกิจและสังคม, กรุงเทพฯ.
- กลุ่มวิเคราะห์สภาพการใช้ที่ดิน 2566. แผนที่สภาพการใช้ที่ดิน ปี 2566 (ไฟล์ข้อมูล). กรมพัฒนาที่ดิน กระทรวงเกษตรและสหกรณ์, กรุงเทพฯ.
- กองสำรวจดินและวิจัยทรัพยากรดิน. 2566. แผนที่ทรัพยากรดิน (ไฟล์ข้อมูล). กรมพัฒนาที่ดิน กระทรวงเกษตรและสหกรณ์, กรุงเทพฯ.
- บัณฑิต ต้นศิริ และ คาร์ณ ไทรฟัก. 2542. คู่มือการประเมินคุณภาพที่ดิน. กองวางแผนการใช้ที่ดิน กรมพัฒนาที่ดิน.
- สำนักเทคโนโลยีการสำรวจและทำแผนที่. 2566. แผนที่ขอบเขตตำบล ปี 2564 (ไฟล์ข้อมูล). กรมพัฒนาที่ดิน กระทรวงเกษตรและสหกรณ์, กรุงเทพฯ.
- สำนักบริหารการทะเบียน กรมการปกครอง. 2566. รายงาน สถิติจำนวนประชากรและบ้าน รายจังหวัด รายอำเภอ และรายตำบล (ณ เดือนธันวาคม พ.ศ. 2565). แหล่งที่มา : [:https://stat.bora.dopa.go.th/stat/statnew/statyear/#/TableTemplate/Area/statpop](https://stat.bora.dopa.go.th/stat/statnew/statyear/#/TableTemplate/Area/statpop). [1 พฤษภาคม 2566.]

## ที่ปรึกษา

นางนงนุช ศรีพุ่ม	ผู้อำนวยการสำนักงานพัฒนาที่ดินเขต 1
นางมัทธนา ชัยมหาวัน	ผู้เชี่ยวชาญด้านวางระบบการพัฒนาที่ดิน
นายวัชรระ สิงห์โตทอง	ผู้อำนวยการสถานีพัฒนาที่ดินปทุมธานี
กลุ่มวางแผนการใช้ที่ดิน	สำนักงานพัฒนาที่ดินเขต 1
กลุ่มวิชาการเพื่อการพัฒนาที่ดิน	สำนักงานพัฒนาที่ดินเขต 1
กลุ่มวิเคราะห์ดิน	สำนักงานพัฒนาที่ดินเขต 1
กองนโยบายและแผนการใช้ที่ดิน	กรมพัฒนาที่ดิน

## คณะผู้จัดทำ

นางอรุณศรี	รอดเมฆ	นักวิชาการเกษตรปฏิบัติการ
นายการิณ	อินทวิชัย	เจ้าหน้าที่บริหารงานทั่วไป



**กรมพัฒนาที่ดิน** 2003/61 ถนนพหลโยธิน แขวงลาดยาว  
LAND DEVELOPMENT DEPARTMENT เขตจตุจักร กรุงเทพฯ 10900  
**กระทรวงเกษตรและสหกรณ์** Call Center 1760